

PILOTNÍ PROJEKT VAC-PACT
DŮVĚRA V OČKOVÁNÍ –
INFORMOVANOST, KOMUNIKACE
A DŮVĚRA PACIENTŮ I ZDRAVOTNÍKŮ

Využívání očkování a chronická onemocnění



Financováno
Evropskou unií



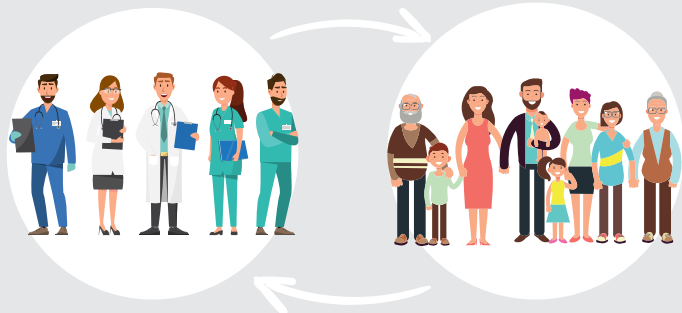
Status quo

- Tisíce dospělých na celém světě každý rok onemocní chorobami, jimž by bylo možno předejít očkováním.
- Konkrétně u lidí s **chronickými onemocněními a dlouhodobými potížemi** je často vyšší riziko vzniku komplikací v důsledku **nemocí, kterým lze předcházet očkováním**.

Přestože existují specifická doporučení pro očkování, je **míra využití** (přijetí) očkování mezi pacienty nízká. To je znepokojivé v některých oblastech Evropy, kde se podíl přijetí očkování v průběhu času snižuje.

Jedním z důvodů je nedostatek **snadno dostupných, na důkazech založených** informací v jazyce srozumitelném pro laiky, které by vypovídaly o přínosech a rizicích očkování, **relevanci informací** pro zdravotní stav pacientů a o tom, do jaké míry jim informace a související dialog umožňují činit **informovaná rozhodnutí**.

SPOLEČNÉ ROZHODOVÁNÍ



Informace +
doporučení

Osobní hodnoty +
preference

Váhavý přístup k očkování

- **Váhavý přístup k očkování** znamená **opožděné přijetí** nebo **odmítnutí očkovacích látek** navzdory dostupnosti očkovacích služeb. Jedná se o komplexní a kontextově specifický postoj, který se liší v čase a místě a také ve vztahu ke konkrétním vakcínám.



Váhavý přístup k očkování ... pokračování

- Podle pracovní skupiny SAGE Světové zdravotnické organizace (WHO) je váhavý přístup k očkování ovlivněno snadno uchopitelným modelem, který se skládá ze tří klíčových prvků:

Pocit
sebeuspokojení

Pocit sebeuspokojení se objevuje tam, kde jsou **vnímaná rizika nemocí, kterým lze předcházet očkováním, nízká** a očkování není považováno za nezbytné. Je ovlivněno mnoha faktory, včetně jiných životních a/nebo zdravotních povinností, které mohou být v danou chvíli důležitější.

Pohodlí

Pohodlí je významným faktorem, kdy fyzická **existence, cenová dostupnost** a ochota zaplatit, geografická **dostupnost**, jazyková a zdravotní gramotnost a **atraktivita imunizačních služeb** ovlivňují jejich využívání.

Důvěra
v očkování

Důvěra je definována jako **důvěra v účinnost a bezpečnost vakcín** a také v systém, který je poskytuje.



Pohled na status quo

OČKOVÁNÍ V EVROPĚ



- Regulační rámec pro povolování léčivých přípravků / vakcín je stanoven na úrovni EU, ale **politiky očkování, očkovací kalendáře** a právní předpisy nebo doporučení jsou v kompetenci jednotlivých států a **každý členský stát EU má svůj vlastní imunizační plán.**

- **Výzkum** týkající se pacientů s chronickými onemocněními **není rozsáhlý.** Přestože mnoho studií potvrdilo bezpečnost a účinnost očkování jako nástroje prevence infekčních onemocnění u této zvláště ohrožené populace, uváděná míra proočkovanosti je často nižší než v běžné populaci.



DOPORUČENÍ

Vyzýváme k akci ke **zlepšení přístupu pacientů** k očkování, k poskytování **informací srozumitelných pro laiky** o očkování pacientům na základě důkazů a k zapojení patientských organizací do tvorby politik, programů a opatření v oblasti očkování na vnitrostátní a evropské úrovni.

Tvůrci politik a další zúčastněné strany musejí zohlednit také následující skutečnosti:

01

Měly by být k dispozici spolehlivé, na důkazech založené informace, které lidem umožní pochopit a dát do souvislostí přínosy a rizika očkování a které budou určeny speciálně pro pacienty s chronickými onemocněními.

02

K pochopení faktorů, které přispívají k nízkému využívání léčby v konkrétních komunitách pacientů a v různých zemích, je zapotřebí podrobných znalostí, aby bylo možné se jimi lépe zabývat a přizpůsobit jim opatření.



03

Zdravotničtí pracovníci by měli **začlenit rutinní vyhodnocování** očkovacích potřeb svých dospělých pacientů do všech klinických setkání, aby zajistili, že pacienti dostanou doporučení ohledně potřebných vakcín a že jim budou potřebné vakcíny nabídnuty nebo budou na očkování odesláni.



04

Zdravotničtí pracovníci by měli být proškoleni o důležitosti očkování a vybaveni relevantními vědeckými fakty, která jim pomohou komunikovat s pacienty a posílit vztah důvěry.



05

Vnitrostátní instituce a orgány by měly **navázat spolupráci** s organizacemi pacientů, aby lépe porozuměly potřebám svých komunit a formulovaly účinnější strategie.