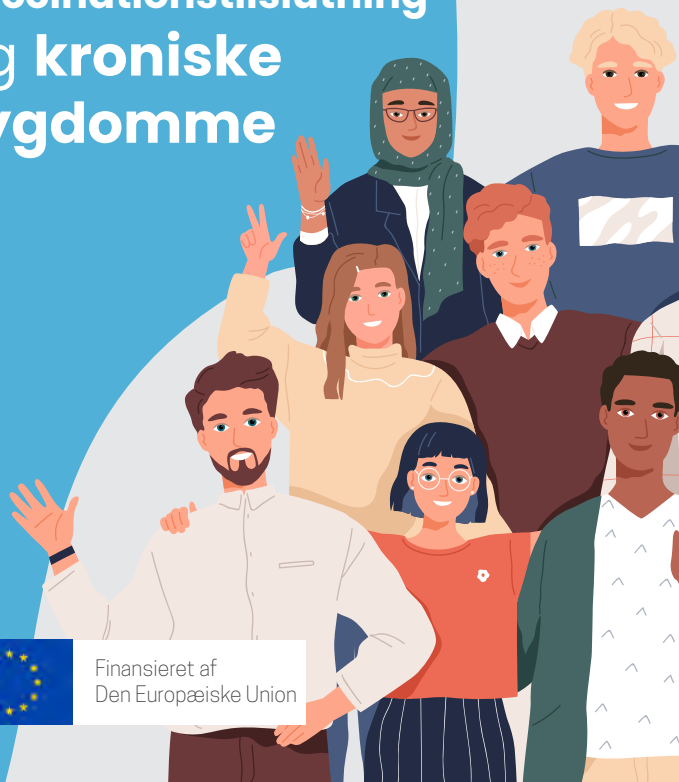


VAC-PACT PILOTPROJEKT
TILLID TIL VACCINATIONER –
PATIENTERS OG
SUNDHEDSMEDARBEJDERES KENDSKAB,
KOMMUNIKATION OG TILLID

Vaccinationstilslutning og kroniske sygdomme



Finansieret af
Den Europæiske Union



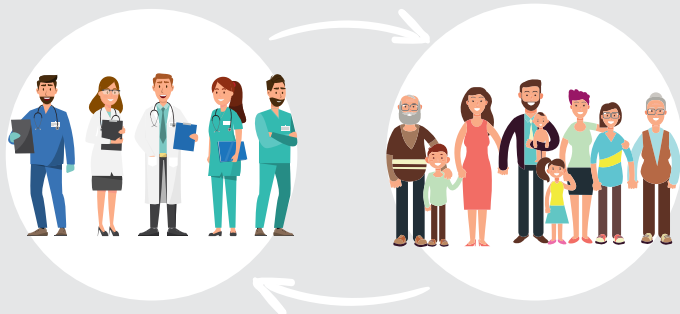
Status quo

- Tusindvis af voksne rundt om i verden bliver hvert år syge af sygdomme, der kan forebygges af vacciner.
- Især personer med **kroniske sygdomme og langvarige lidelser** har ofte en højere risiko for komplikationer som følge af **sygdomme, der kan forebygges med vacciner**.

Selv om der findes specifikke vaccinationsanbefalinger, er **vaccinationstilslutningen** (accepten) blandt patienterne lav. Dette har været bekymrende i nogle områder af Europa, hvor tilslutningen er faldet over tid.

En af årsagerne er manglen på **lettilgængelig, evidensbaseret** information i letforståeligt sprog om fordele og risici ved vaccination, **relevansen af de oplysninger**, der gives om patienters sundhedstilstand, og i hvilket omfang informationen og den tilhørende dialog giver dem mulighed for at træffe en **informeret beslutning**.

FÆLLES BESLUTNINGSTAGNING



Information +
Anbefalinger

Personlige værdier +
Præferencer

Vaccineskepsis

- **Vaccineskepsis** er en **forsinket accept** eller **afvisning af at blive vaccineret** på trods af, at der er vaccinetilbud til rådighed. Det er komplekst og kontekstspecifikt og varierer på tværs af tid, sted og vacciner.



Vaccineskepsis

...fortsat

- Ifølge Verdenssundhedsorganisationens (WHO) SAGE-arbejdsgruppe er vaccineskepsis påvirket af en letforståelig model, der består af tre nøgleelementer:

Tilfredshed

Der er tale om tilfredshed, når de **opfattede risici for sygdomme, der kan forebygges ved vaccination, er lave**, og vaccination ikke anses for nødvendig. Den påvirkes af mange faktorer, herunder andre livs- og/eller helbredsområder, som kan være vigtigere på det pågældende tidspunkt.

Bekvemmelighed

Bekvemmelighed er en vigtig faktor, når fysisk **tilgængelighed**, primært **overkommelighed** og betalingsvillighed, geografisk **tilgængelighed**, sprog- og sundhedskompetence og **immuniseringstjenestens appel** påvirker vaccinationstilslutningen.

Tillid

Tillid defineres som **tillid til vacciners effektivitet og sikkerhed**, men også til det system, der leverer dem.



Undersøgelse af status quo for

VACCINATION I EUROPA



- Den lovgivningsmæssige ramme for godkendelse af lægemidler/ vacciner er fastlagt på EU-plan, men **vaccinationspolitikker, tidsplaner** og juridiske regler eller anbefalinger er et nationalt anliggende, og **hver EU-medlemsstat har sin egen immuniseringsplan.**

- **Forskningen** vedrørende patienter med kroniske sygdomme **er ikke omfattende.** Selv om mange undersøgelser har bekræftet sikkerheden og effektiviteten af vaccination som et redskab til forebyggelse af smitsomme sygdomme for denne særligt sårbare befolkningsgruppe, er de rapporterede immuniseringsrater ofte lavere end blandt befolkningen generelt.



ANBEFALINGER

Vi opfordrer til handling **for at forbedre patienternes adgang** til vaccination, tilvejebringe **evidensbaseret, lettilgængelig information** om vaccination til patienterne, og inddrage patientorganisationer i udformningen af politikker, programmer og foranstaltninger vedrørende vaccination på nationalt og europæisk plan.

De politiske beslutningstagere og andre interessenter skal også tage hensyn til følgende:

01

Pålidelig, evidensbaseret information, der sætter folk i stand til at forstå og sætte fordelene og risiciene ved vaccination i en sammenhæng, bør stilles til rådighed specifikt rettet mod patienter med kroniske sygdomme.

02

Detaljeret viden er nødvendig for at forstå de faktorer, der bidrager til lav tilslutning blandt særlige patientgrupper og i forskellige lande, for bedre at kunne imødegå dem og tilpasse foranstaltningerne i overensstemmelse hermed.

03

Sundhedspersonale bør **indarbejde rutinemæssig vurdering** af deres voksne patienters vaccinationsbehov ved alle kliniske møder for at sikre, at patienterne får anbefalinger om de nødvendige vacciner og enten tilbydes de nødvendige vacciner eller henvises til vaccination.

04

Sundhedspersonale bør være uddannet i vigtigheden af vaccination og bevæbnet med de relevante videnskabelige fakta som en hjælp til at kommunikere med patienterne og styrke et tillidsforhold.

05

Nationale institutioner og myndigheder bør **indlede samarbejde** med patientorganisationer for bedre at forstå de specifikke behov og formulere mere effektive strategier.