

PILOTNI PROJEKT VAC-PACT
ZAUPANJE V CEPLJENJE –
OZAVEŠČANJE PACIENTOV IN
STROKOVNJAKOV, KOMUNICIRANJE
Z NJIMI IN NJIHOVO ZAUPANJE



Cepljenje in sladkorna bolezen



Financirala
Evropska unija



Status quo

- Vsako leto na tisoče odraslih oseb po svetu zboli za boleznimi, ki bi se jih lahko preprečilo s cepivi.
- Osebe s **sladkorno boleznijo** so na splošno bolj izpostavljene zapletom zaradi **bolezni, ki se jih lahko prepreči s cepivi**.

Svetovna zdravstvena organizacija (SZO) ocenjuje:

422 milijonov ljudi

po vsem svetu ima sladkorno bolezen

1,6 milijona smrti

na leto se lahko neposredno pripiše sladkorni bolezn

Cepljenje je pomemben korak k zagotovitvi, da ostanete zdravi. **Obrnite se na svojega zdravstvenega delavca, pogovorite se o svoji situaciji in zdravstvenih potrebah ter poskrbite za ustrezno cepljenje.**

Pregled sladkorne bolezni



Sladkorna bolezen je **kronična bolezen**, za katero je značilna **povečana količina krvnega sladkorja** (glukoze). Pojavi se, če trebušna slinavka ne more več proizvajati inzulina, ali če telo ne more porabljati inzulina, ki ga proizvede. Obstajajo različne oblike sladkorne bolezni, ki so odvisne od vzroka zanjo.

Sladkorna bolezen tipa 1

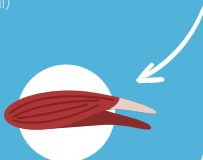
se lahko pojavi pri katerikoli starosti, vendar je najpogostejša pri otrocih in adolescentih.



β -celice trebušne slinavke proizvajajo malo ali nič inzulina (zaradi avtoimune bolezni)



v krvnem obtoku se nabira glukoza



celice zaradi nizke količine ali odsotnosti inzulina ne morejo porabljati glukoze

Sladkorna bolezen tipa 2

je najpogostejša in predstavlja približno 90 % primerov, večinoma pri odraslih.



odpornost na inzulin (celice se ne morejo povsem odzvati na inzulin)



Trebušna slinavka proizvaja večjo količino inzulina, da izpolnjuje dodatne potrebe. Trebušna slinavka sčasoma ne more več proizvesti dovolj inzulina



v krvnem obtoku se nabira glukoza

Pregled sladkorne bolezni ... nadaljevanje



Drugi tipi sladkorne bolezni vključujejo tudi **gestacijsko sladkorno bolezen**, ki se lahko pojavi med nosečnostjo in je povezana z zapleti pri materi in otroku.



Sladkorna bolezen lahko predvsem v primeru, da se je ustrezno ne kompenzira, imunskemu sistemu oteži **boj proti okužbam** v primerjavi z osebami, ki sladkorne bolezni nimajo.



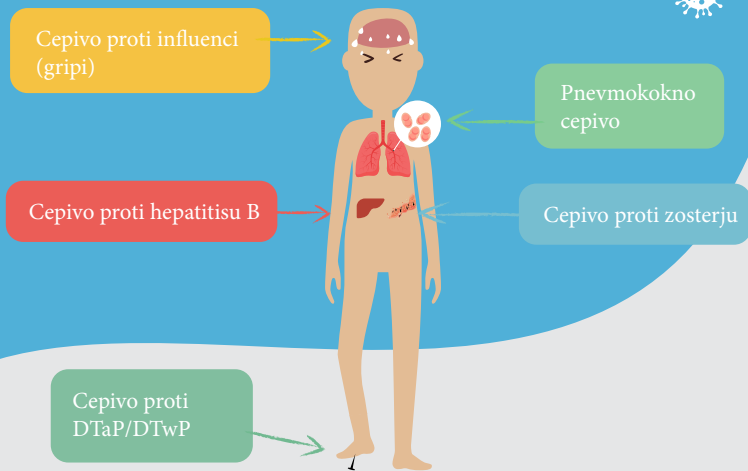
Sladkorna bolezen je trenutno neozdravljiva, vendar **lahko z zdravljenjem, preventivno nego in spremembami življenjskega sloga živite dolgo zdravo življenje!**



Ključna cepiva

Vemo, da so **osebe s sladkorno boleznijo** bolj izpostavljene zdravstvenim tveganjem, povezanim z boleznimi, ki se jih lahko prepreči s cepivi.

Navajamo pet ključnih cepiv, ki v skladu s priporočili Centers for Disease Control and Prevention, CDC (centrov za nadzor in preprečevanje bolezni) pomagajo omiliti navedena tveganja:



- Določena cepiva za osebe z oslabljenim imunskim sistemom niso priporočljiva. **Za vsak posamezen primer se posvetujte z zdravstvenim delavcem.**
- Ne pozabite: redni obiski zdravnika predstavljajo priložnost za obvladovanje sladkorne bolezni, njeno spremljanje in nenehno izobraževanje pacientov.



COVID-19

11. marca 2020 je SZO **nalezljivo bolezen dihal** COVID-19, ki jo povzroča na novo odkriti koronavirus, označila za globalno pandemijo, ki prizadene ljudi vseh starosti.

- Simptomi se običajno pojavijo od 3 do 7 dni po izpostavitvi virusu, včasih pa se lahko pojavijo šele po 14 dneh.

Značilni simptomi



Vročina



Kašelj



Težave z dihanjem



Utrujenost



Bolečine v mišicah

- Redki in hudi zapleti lahko vključujejo okužbo pljuč, bolezen ledvic in celo smrt.
- Osebe s sladkorno boleznijo spadajo v **visoko tvegane skupine v zvezi s COVID-19** in pri njih obstaja večja verjetnost pojava hudih simptomov.
- Resnost bolezen COVID-19 je **povezana z višjo starostjo** (>60 let) in obstojem **več drugih zdravstvenih težav**. Iz nedavnih podatkov je razvidno tudi, da obstaja pri moških nekoliko večja stopnja tveganja.

COVID-19

... nadaljevanje

Zaradi večjega tveganja slabih zdravstvenih izidov kot posledice bolezni COVID-19 pri osebah s sladkorno boleznijo je pomembno, da se te osebe vključijo v prednostne skupine programov cepljenja.

Do septembra 2021 je Evropska agencija za zdravila (EMA) odobrila naslednja cepiva proti bolezni COVID-19 za uporabo v Evropski uniji: **Comirnaty** (Pfizer-BioNTech), **Spikevax** (Moderna), **Vaxzevria** (AstraZeneca) in **Janssen**.



Informirana odločitev

Ključnega pomena je, da se nizko stopnjo interesa za cepljenje in obotavljanje obravnava prek **odprtega dialoga, podprtega z znanstvenimi dokazi**. Prilagoditi je treba **vseživljenjski pristop do cepljenja** v povezavi s skupnim odločanjem na podlagi informacij.

Listina o opolnomočenju bolnika Evropskega foruma bolnikov (European Patient's Forum, EPF) se zavzema za zdravstveno oskrbo, usmerjeno v paciente, prek naslednjih načel:

Ste več od svojega zdravstvenega stanja!

Opolnomočeni ste v obsegu, ki si ga želite.

Ste enakopraven partner pri vseh odločitvah, povezanih z vašim zdravjem.

Informacije, ki jih potrebujete, lahko zahtevate v preprosto razumljivi obliki, vključno z vašimi lastnimi zdravniškimi kartotekami.

Zdravstveni delavci in naš zdravstveni sistem aktivno spodbujajo vse paciente za pismenost na področju zdravja.

Na voljo vam je stalna podpora, ki jo potrebujete za upravljanje lastne zdravstvene oskrbe. Preprosto vprašajte!

Vaše izkušnje so ključno merilo kakovosti zdravstvene oskrbe.

Lahko tudi sodelujete in ocenjujete skupno snovanje storitev zdravstvene oskrbe, da bodo kar najbolj po meri vsakogar.