

PROYECTO PILOTO VAC-PACT  
CONFIANZA EN LA VACUNACIÓN –  
CONOCIMIENTO, COMUNICACIÓN  
Y CONFIANZA DE PACIENTES Y  
PROFESIONALES

# Vacunación y enfermedades crónicas



Financiado por la  
Unión Europea



# Situación actual

- En el mundo hay millares de adultos que todos los años contraen enfermedades que se podrían haber evitado con vacunas.
- En concreto, las personas que padecen **enfermedades crónicas y patologías de larga duración** suelen tener mayor riesgo de complicaciones por **enfermedades que se pueden evitar con vacunas**.

Según la Organización Mundial de la Salud (OMS):

## La inmunización evita entre **2 y 3** millones de muertes

todos los años.

- **La pandemia de la COVID-19 nos ha recordado la gravedad de los efectos que pueden tener las enfermedades infecciosas** y la importancia que tienen las vacunas en la prevención y el control de los brotes.
- Las personas mayores con patologías crónicas son especialmente vulnerables a las complicaciones que provocan las enfermedades infecciosas. Según el Centro Europeo para la Prevención y el Control de las Enfermedades (CEPCE):

**El 30%** de la población

de la UE/EEE tiene más de 60 años o padece un trastorno subyacente asociado con riesgos del COVID-19.

# Recuerde

Hay vacunas que no son recomendables para **las personas inmunodeprimidas**, lo que las **expone a mayor riesgo cuando disminuye la tasa de vacunación** de la población.

**Hable con un profesional sanitario, discuta su situación individual y sus necesidades sanitarias y póngase al día con las vacunas.**



# Conceptos básicos sobre las vacunas

Cuando los gérmenes (como los virus y las bacterias) invaden el organismo, lo atacan y se multiplican, lo que produce un desequilibrio en el sistema. Esta invasión se llama **infección** y es lo que provoca la **enfermedad**.

¿Qué?  
Vacunas

**Las vacunas** son preparaciones biológicas que se administran para estimular las defensas naturales del organismo y desarrollar una **inmunidad** (resistencia) protectora y adaptativa, relativamente duradera, a una enfermedad específica.

Las vacunas se suelen administrar con inyecciones, pero también con aerosoles nasales o por vía oral.

¿Por qué?  
Vacunación

Las vacunas estimulan las defensas naturales del organismo para crear **anticuerpos**, del mismo modo que cuando el organismo se expone a una enfermedad real. Sin embargo, la inoculación en dosis controladas ayuda al organismo a crear resistencia a infecciones concretas. La vacunación impide que nos enfermemos porque induce una **respuesta inmunitaria** eficaz (defensa contra cuerpos extraños) en el organismo sin provocar la enfermedad.



## ¿Cómo? Inmunización

**La vacunación** consiste en utilizar vacunas para producir **inmunidad** contra una enfermedad grave, en lugar de tratar la enfermedad después de que se desarrolle. Sin vacunas corremos el riesgo de padecer discapacidades y enfermedades que pueden ser mortales. El proceso de inmunizarse (protegerse) contra una enfermedad mediante la vacunación se denomina **inmunización**.





# INMUNIDAD DE REBAÑO INDUCIDA POR LAS VACUNAS

- **Las vacunas** protegen a las personas vacunadas, a las de su entorno y a la comunidad en general. Si se inmuniza **el suficiente número de personas** de una población **contra** una enfermedad infecciosa, es improbable que esta enfermedad se propague. Esto se denomina **inmunidad comunitaria** (también llamada **inmunidad de rebaño**).
- Esto es especialmente positivo para los **subgrupos de población que no se pueden vacunar**, o personas cuyo organismo **no produce el efecto óptimo tras la vacunación** (p. ej., personas inmunodeprimidas debido a enfermedades autoinmunes, con trasplante reciente de órganos, en tratamiento oncológico y/o personas alérgicas).



# SOCIOS EN LA ATENCIÓN

## A veces se subestima el riesgo

de contraer una enfermedad y esto influye en la decisión de no vacunarse. Esta decisión podría **ocasionar un riesgo grave** para la salud si la persona se infecta **y para la salud de los demás**, porque contribuye a propagar la enfermedad.



Por tanto, es necesario que los pacientes estén mejor informados del riesgo que representa la decisión de no vacunarse.

El asesoramiento de los profesionales sanitarios influye mucho en la actitud de los pacientes frente a la **vacunación**. Es de vital importancia responder a la indecisión y el bajo índice de vacunación con un **diálogo abierto, con fundamento científico**.

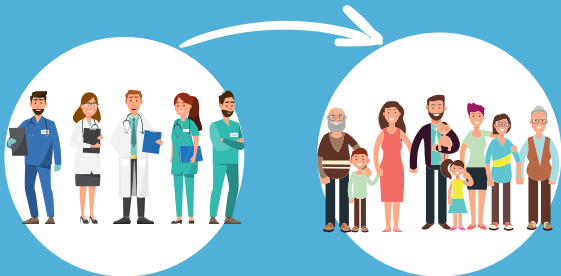
El mensajero puede ser más importante que el mensaje en lo que respecta a la aceptación de intervenciones sanitarias.

# SOCIOS EN LA ATENCIÓN

... continuación

## Práctica tradicional

Información paternalista + recomendaciones  
Decisiones fundamentadas



## Proceso compartido de toma de decisiones

Información + recomendaciones  
Valores personales + preferencias

