

PROGETTO PILOTA VAC-PACT
FIDUCIA NELLA VACCINAZIONE –
CONSAPEVOLEZZA,
COMUNICAZIONE E FIDUCIA DI
PAZIENTI E PROFESSIONISTI

Vaccinazione e diabete



Finanziato
dall'Unione europea



Lo status quo

- Migliaia di adulti in tutto il mondo si ammalano ogni anno a causa di malattie che potrebbero essere evitate grazie ai vaccini.
- In particolare, le persone affette da diabete sono spesso a maggiore rischio di complicanze dovute a malattie a prevenzione vaccinale.

L'Organizzazione mondiale della sanità (OMS) stima che:

422 milioni di persone

in tutto il mondo sono affette da diabete

1,6 milioni di morti

ogni anno sono direttamente attribuite al diabete

Alcune cifre su diabete/vaccini:

-24%

Il **calo della mortalità per tutte le cause** nelle persone che hanno ricevuto il vaccino durante l'influenza stagionale rispetto ai partecipanti non vaccinati¹.

-22%

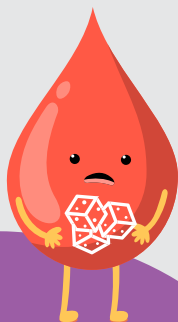
La **riduzione del tasso dei ricoveri ospedalieri** per infarto del miocardio acuto durante la stagione influenzale².

Vaccinarsi costituisce un passo importante per mantenersi in buona salute.

Si rivolga a un professionista sanitario, parli della Sua situazione personale e delle Sue necessità sanitarie, e si assicuri di aggiornare la Sua situazione vaccinale.

1. Revisione sistematica a cura di Dos Santos et al. (Dos Santos 2018) condotta su 125.503 adulti con diabete tipo 2.
2. Le riduzioni raggiungono il 18% per ictus, il 17% per insufficienza cardiaca e il 25% per polmonite e influenza.

Panoramica sul diabete



Il diabete è una **condizione cronica** caratterizzata da **livelli elevati di zucchero nel sangue** (glucosio). Ciò si verifica quando il pancreas non è più in grado di produrre insulina oppure quando il corpo non è in grado di utilizzare l'insulina prodotta. Il diabete si manifesta in diverse forme in base alla causa.

Il diabete di tipo 1

può manifestarsi a qualsiasi età, ma colpisce più frequentemente bambini e adolescenti.



Il diabete di tipo 2

e rappresenta il 90% dei casi, per lo più negli adulti.



Panoramica sul **diabete**



... continua



Altri tipi di diabete includono anche il **diabete gestazionale (GDM)**, che può svilupparsi nel corso della gravidanza ed è associato a complicanze che coinvolgono sia la madre che il bambino. Le donne affette e i loro bambini sono a maggiore rischio di sviluppare il diabete di tipo 2.



Il diabete, in particolare se non adeguatamente controllato, può rendere più difficoltoso per il sistema immunitario **combattere le infezioni** rispetto alle persone non affette da diabete. Livelli elevati di zuccheri nel sangue possono condurre, a lungo andare, a seri danni al cuore, ai vasi sanguigni, agli occhi, ai reni e ai nervi.



Attualmente non esistono cure per il diabete, ma **con il trattamento, le cure preventive e le modifiche dello stile di vita si può vivere a lungo e in buona salute!** Le visite mediche di routine costituiscono un momento opportuno per fornire cure, follow-up e formazione continua ai pazienti affetti da diabete.



Nozioni di base sui **vaccini**

La vaccinazione protegge coloro che sono vaccinati, le persone attorno a loro e l'intera comunità. Quando una porzione sufficiente della popolazione diventa immune a una malattia infettiva, la malattia a sua volta si diffonde con più difficoltà da persona a persona. Ciò è conosciuto come **immunità a livello di comunità** (definita anche **immunità di gregge**).

Alcuni pazienti sottovalutano il rischio di contrarre una malattia e non si rendono conto che il non essere vaccinati può comportare gravi rischi per la salute propria e per quella degli altri.

- Sappiamo che le **persone affette da diabete** sono maggiormente esposte ai rischi per la salute rispetto alle malattie a prevenzione vaccinale.
- È cruciale **consultarsi con il proprio professionista sanitario valutando caso per caso** in quanto certi vaccini non sono raccomandati per le persone con sistema immunitario compromesso e/o allergie.

Promemoria: i consigli forniti dai professionisti sanitari hanno un impatto importante sull'atteggiamento che i pazienti hanno nei confronti della vaccinazione.

Non dimenticare:

- Vi sono ancora differenze considerevoli tra i programmi nazionali di immunizzazione nei vari paesi UE.
- È possibile farsi un'idea delle variazioni dei programmi vaccinali nei Paesi dell'area UE/SEE usando il Pianificatore Vaccinale offerto dal Centro europeo per la prevenzione ed il controllo delle malattie (ECDC).



Principali vaccini ... continua

Di seguito riportiamo **5 importanti vaccini** che contribuiscono a mitigare tali rischi in base alle raccomandazioni fornite dai Centers for Disease Control and Prevention (Centri per la prevenzione e il controllo delle malattie, CDC):

Vaccino antinfluenzale

Protegge contro le infezioni influenzali ogni anno. Le malattie associate all'influenza includono vari tipi di infezioni polmonari che possono contribuire a peggiorare le malattie croniche associate. **Ricevere la vaccinazione antinfluenzale è ora più importante che mai perché i pazienti sono a maggiore rischio di serie conseguenze per la salute dovute a COVID-19.**

Epatite B

Protegge contro il **virus dell'epatite B** (HBV), un virus che attacca il fegato causando un'infezione cronica, cirrosi (cicatrici), cancro al fegato, insufficienza epatica e morte. Uso eccessivo di alcool, tossine, farmaci e talune condizioni mediche possono causare l'epatite. La vaccinazione è **raccomandata per gli adulti sotto i 60 anni.**

Vaccino contro difterite/tetano/pertosse

Protegge contro il **tetano**, la **difterite** e la **pertosse** che possono rappresentare malattie gravi per persone ogni età. Trisma, laringotracheobronchite e tosse canina sono alcuni dei sintomi indesiderati di queste infezioni. La frequenza della dose vaccinale è **raccomandata in base all'età**: solitamente una dose di richiamo viene somministrata ogni 10 anni.



Vaccino antipneumococcico

Protegge contro il **batterio pneumococco** che può causare polmonite, infezioni del sangue e meningite. Le malattie da pneumococco sono comuni nei bambini piccoli, ma adulti più anziani sono a maggiore rischio di malattie gravi o morte. Il rischio di contrarre queste infezioni aumenta con l'influenza.

A tutti gli adulti a partire dai 65 anni viene raccomandato di vaccinarsi. Alcuni gruppi possono necessitare di più dosi o richiami.

Vaccino contro l'herpes zoster

Protegge contro l'**herpes zoster** (noto anche come fuoco di Sant'Antonio) e le relative eruzioni e piaghe che lo accompagnano sui lati del corpo, spesso sul viso o sul busto. Le piaghe solitamente formano una crosta in 7-10 giorni e si rimarginano completamente in 2-4 settimane. Tuttavia, in alcune persone il dolore può durare mesi o persino anni dall'eruzione cutanea. È **raccomandato per gli adulti oltre i 50 anni**, compresi gli adulti con herpes zoster o che in passato hanno ricevuto il vaccino contro l'herpes zoster.

È fondamentale notare anche che, sebbene alcuni pazienti possano sviluppare sintomi di lieve entità dopo la vaccinazione, questi sono i segnali normali che il corpo sta creando una protezione. I sintomi, qualora si manifestino, dovrebbero scomparire in pochi giorni.





COVID-19

L'11 marzo 2020 l'OMS ha definito il COVID-19 **una malattia infettiva respiratoria**, provocata da un coronavirus scoperto recentemente come la pandemia globale che sta colpendo persone di ogni età.



Sintomi comuni



Febbre



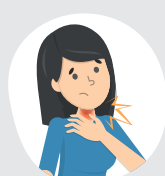
Tosse



Dolore muscolare



Stanchezza



Difficoltà respiratoria



Le persone affette da diabete

sono considerate gruppi a rischio elevato di COVID-19 e hanno maggiori probabilità di sviluppare sintomi gravi.



COVID-19

...continua

In vista del maggiore rischio di manifestare problemi sanitari in conseguenza di COVID-19, è importante che le persone affette da diabete siano incluse tra i gruppi prioritari nell'ambito dei programmi di vaccinazione.

Entro settembre 2021 l'Agenzia europea per i medicinali (EMA) ha autorizzato l'uso dei seguenti vaccini per COVID-19 nell'Unione europea: **Comirnaty** (Pfizer-BioNTech), **Spikevax** (Moderna), **Vaxzevria** (AstraZeneca) e **Janssen**.

La sicurezza di tutti i vaccini nell'UE è attentamente monitorata dall'EMA.



I sintomi iniziano solitamente dopo **3-7 giorni dopo l'esposizione** al virus ma, in alcuni casi, i sintomi si sono manifestati anche al 14° giorno.



Complicanze rare gravi possono includere infezione polmonare, nefropatia e persino morte.



La gravità di COVID-19 è associata all'**innalzamento dell'età (>60 anni)** e alla coesistenza di più patologie diverse nello stesso individuo, tra cui ipertensione, diabete, malattie cardiovascolari, malattie respiratorie croniche e immunosoppressione. Dati recenti indicano inoltre i gruppi maschili come quelli aventi tassi di rischio leggermente maggiori.

Decisioni informate

Il tema della vaccinazione sta diventando un dibattito con una forte connotazione emotiva, ma è vitale che la mancanza di vaccinazione e l'esitazione siano affrontate attraverso un **dialogo aperto** corroborato da **evidenze scientifiche**.

L'**empowerment del paziente** è uno degli elementi chiave dell'assistenza sanitaria incentrata sui pazienti. Questo viene definito come un processo multidimensionale che aiuta i pazienti ad assumere il controllo delle proprie vite e aumenta la loro capacità di agire in relazione a questioni che loro stessi definiscono importanti.

Il messaggero può essere più importante del messaggio stesso affinché le persone accettino gli interventi sanitari.



Mai dimenticare
che fare domande
è uno strumento
potente e positivo!



Decisioni informate

... continua

L'empowerment del paziente coinvolge tre aspetti che si sovrappongono e si rinforzano reciprocamente: l'**educazione alla salute**, le **scelte decisionali condivise** e l'**autogestione**.

L'empowerment è un processo a due stadi. Il paziente necessita di una controparte nel "professionista sanitario capace di prendere le decisioni giuste" che accoglie favorevolmente il coinvolgimento del paziente e sa come creare un contesto di assistenza sanitaria abilitante.



Carta sull'**empowerment del paziente**

01

Lei è ben più delle Sue condizioni di salute

L'assistenza sanitaria riguarda fundamentalmente le interazioni umane. Il venire trattato con rispetto, dignità e compassione e l'essere considerato un essere umano con una vita che va oltre la propria condizione o il proprio status sanitario costituiscono il punto di partenza dell'empowerment.

02

È padrone della Sua vita nella misura in cui desidera

Tutti i pazienti dovrebbero essere sostenuti e dovrebbero poter avere voce in capitolo in merito alla loro assistenza, secondo le proprie capacità e desideri e indipendentemente dall'età, genere, abilità, origine etnica, religione o credo, situazione socioeconomica, orientamento sessuale o di genere, identità, espressione o caratteristiche.

03

È un partner alla pari in tutte le decisioni correlate alla Sua salute

Tutte le decisioni correlate alla salute, indipendentemente se si tratta della programmazione di cure a lungo termine per esigenze complesse o di decisioni riguardanti la prevenzione o trattamenti una tantum, dovrebbero essere il risultato di un processo decisionale condiviso tra il paziente e il team di assistenza sanitaria. Pazienti e professionisti devono impegnarsi come partner paritari nel dialogo sulle preferenze di trattamento, le priorità e i valori.

04

Può avere le informazioni di cui necessita in un formato facilmente comprensibile, incluse le Sue cartelle sanitarie

I pazienti hanno il diritto di ricevere le informazioni di cui hanno bisogno e che desiderano, nella misura e nel formato adeguati e nei tempi corretti, in un linguaggio abbastanza semplice che consenta loro di operare scelte in accordo con i loro desideri. Le informazioni per i pazienti dovrebbero essere progettate in maniera congiunta con i pazienti per assicurare che siano di buona qualità.

05

I professionisti sanitari e il sistema sanitario promuovono l'educazione alla salute

L'educazione alla salute è qualcosa di più che la semplice informazione: riguarda la capacità di ricercare, valutare e usare le informazioni sanitarie in modo da prendere le decisioni sanitarie corrette in ogni ambito della vita.

06

Può ricevere il supporto continuo di cui necessita per le Sue cure

Le esigenze dei singoli pazienti di gestire la propria vita e l'assistenza nel contesto dei propri valori personali, obiettivi, nucleo familiare e altre circostanze dovrebbe essere al centro di un approccio congiunto all'assistenza. Ai pazienti e alle loro famiglie dovrebbero essere offerte opzioni pertinenti al fine di operare scelte consapevoli. L'educazione all'autogestione dovrebbe inoltre essere resa ampiamente disponibile nella comunità come parte dell'assistenza integrata alle malattie croniche.

07

La Sua esperienza è una misura vitale della qualità dell'assistenza sanitaria

L'esperienza dei pazienti dovrebbe essere adottata come misura chiave nella valutazione della qualità dell'assistenza sanitaria. Ciò non significa apporre semplicemente delle crocette sui "questionari di soddisfazione", bensì misure significative - comprese qualitative - incentrate sul paziente. Gli indicatori per la valutazione della qualità dell'assistenza sanitaria dovrebbero inoltre essere definiti dai pazienti stessi.

08

Può partecipare alla valutazione e alla co-progettazione di servizi sanitari in modo che possano essere migliorati per tutti

Il coinvolgimento consapevole del paziente si basa sulla premessa che i pazienti hanno una competenza e conoscenza uniche: solo il paziente conosce "l'intero viaggio". I pazienti possono identificare lacune nella fornitura sanitaria, ma anche servizi superflui o indesiderati, aiutando a rendere l'assistenza sanitaria più efficace ed efficiente. I pazienti hanno anche il fondamentale diritto democratico di essere rappresentati a tutti i livelli, il loro coinvolgimento dovrebbe essere costruito attorno a strutture e processi formali.

09

Attraverso le organizzazioni dei pazienti, la Sua voce diventa parte di una voce più grande, unita

I singoli pazienti possono essere potenti sostenitori sulla base delle loro personali esperienze e circostanze, mentre le organizzazioni dei pazienti portano avanti le opinioni che rappresentano gruppi costituiti di pazienti.

10

Parità e empowerment vanno di pari passo

Per essere un paziente padrone della propria vita, è fondamentale avere accesso paritario a un'assistenza sanitaria e sociale di alta qualità, scevra da qualsiasi discriminazione.



Il progetto pilota Vaccination Confidence - Patients' and Professionals' Awareness, Communication and Trust (VAC-PACT, Fiducia nella Vaccinazione – Consapevolezza, Comunicazione e Fiducia di Pazienti e Professionisti) ha ricevuto il finanziamento del Programma in materia di salute dell'Unione europea nell'ambito del Contratto di Servizio SANTE/2019/C3/013-S12.820639 e raggruppa attori chiave con un'ampia gamma di competenze e bagagli professionali in tutta Europa



COMITÉ PERMANENT DES MÉDECINS EUROPÉENS
STANDING COMMITTEE OF EUROPEAN DOCTORS



Health Connect Partners
supporting trust in data