

PROĠETT PILOTA VAC-PACT  
KUNFIDENZA FIL-VAĊĊINAZZJONI –  
L-GĦARFIEN, IL-KOMUNIKAZZJONI  
U L-FIDUĊJA TAL-PAZJENTI U  
L-PROFESSIONIISTI

# Il-Vaċċinazzjoni & Id-Dijabete



Iffinanzjat  
mill-Unjoni Ewropea



# L-istatus quo

- Eluf ta' adulti madwar id-dinja jimirdu minn mard li jista' jiġi evitat bl-użu tal-vaċċini kull sena.
- Nies bid-dijabete ħafna drabi jkollhom speċifikament riskju ikbar ta' kumplikazzjonijiet minn mard li jista' jiġi evitat bil-vaċċini.

L-Organizzazzjoni Dinjija tas-Saħħa (WHO) tistima:

**422 miljun persuna**

madwar id-dinja għandhom id-dijabete

**1.6 miljun mewt**

huma direttament attributi għad-dijabete kull sena

Xi figuri dwar id-dijabete / il-vaċċini:

**-24%**

It-**tnaqqis fil-mortalità mill-kawżi kollha** f'persuni li jieħdu l-vaċċin waqt l-istaġun tal-influenza, imqabbel mal-parteeipanti li ma jieħdux il-vaċċin<sup>1</sup>.

**-22%**

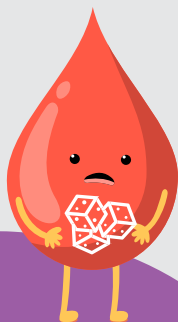
It-**tnaqqis fir-rata ta' dhul fl-isptar** waqt l-istaġun tal-influenza għal infart mijokardjaku akut<sup>2</sup>.

Huwa pass importanti li tiegħu l-vaċċin biex tibqa' f'saħħtek.

**Kellem lil professjonist tal-kura tas-saħħa, iddiskuti s-sitwazzjoni individwali u l-bżonnijiet tas-saħħa tiegħek, u aċċerta ruħek li tiegħu l-vaċċinazzjonijiet li hemm bżonn.**

1. Analiżi sistemika minn Dos Santos et. al. (Dos Santos, 2018) twettqet fuq 125,503 adulti b'dijabete tat-tip 2.
2. It-tnaqqis lahaq 18% għal puplesija, 17% għal insuffiċjenza tal-qalb u 25% għal pneumonja jew influwenza.

# Ħarsa generali lejn id-Dijabete



Id-Dijabete hija **kundizzjoni kronika** li hija kkaratterizzata minn **livell għoli ta' zokkor fid-demm** (glukożju). Dan jiġri meta l-frixa ma tkunx kapaċi tipproduċi iktar insulina jew meta l-ġisem ma jkunx jista' jagħmel użu mill-insulina li jipproduċi. Id-dijabete tiġi f'forom differenti, skont il-kawża.

## Id-dijabete tat-Tip 1

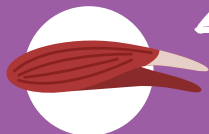
tista' titfaċċa f'kull età imma hi l-iktar komuni fit-tfal u fl-adolessenti.



iċ-ċelloli  $\beta$  tal-frixa jipproduċu ftit jew xejn insulina (minħabba l-kundizzjoni awtoimmuna)



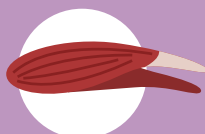
Il-glukożju jinġema' fil-fluss tad-demm



iċ-ċelloli ma jkunux kapaċi li jużaw il-glukożju minħabba ftit jew xejn insulina

## Id-dijabete tat-Tip 2

hija l-iktar waħda komuni, li tkopri ~90% tal-kazijiet, l-iktar fl-adulti.



reżistenza għall-insulina (iċ-ċelloli ma jkunux kapaċi li jirrispondu kompletament għall-insulina)



Il-frixa tagħmel iktar insulina biex tkampa ma'd-domanda żejda. Matul iż-żmien, il-frixa ma tkunx tista' tagħmel biżżejjed insulina



Il-glukożju jinġema' fil-fluss tad-demm

# Ħarsa generali lejn id-Dijabete

...jitkompli



Tipi oħra ta' dijabete jinkludu wkoll **dijabete tat-tqala (GDM)**, li tista' tizviluppa waqt it-tqala u hija assoċjata ma' kumplikazzjonijiet kemm għall-omm kif ukoll għat-tarbija. Nisa affettwati u t-tfal tagħhom huma f'riskju miżjud li jiżviluppaw id-dijabete tat-tip 2.



Id-dijabete, speċifikament jekk ma tkunx ikkontrollata sew, tista' tagħmilha iktar diffiċli għas-sistema immunitarja tiegħek biex **tiġġieled l-infezzjonijiet** meta mqabbel ma' persuni mingħajr id-dijabete. Livelli għoljin ta' zokkor fid-demem maż-żmien jistgħu jwasslu għal ħsara serja fil-qalb, fil-vini, fl-għajnejn, fil-kliewi u fin-nervituri.



Bħalissa m'hawn l-ebda kura għad-dijabete imma **bit-trattament, bil-kura preventiva u bil-bidliet fl-istil ta' ħajja, inti tista' tgħix ħajja twila f'saħħtek!** Żjarat mediċi ta' rutina huma opportunità tajba għall-provvista tal-kura għad-dijabete, għal follow-ups u għall-edukazzjoni kontinwa tal-pazjent.



# Punti essenzjalidwar il-vaċċin

Il-vaċċinazzjoni tipproteġi lil dawk li huma mlaqqma, lill-persuni ta' madwarhom, u l-komunità b' mod ġenerali. Meta jkun hemm biżżejjed persuni f'popolazzjoni li huma immuni għal marda infettiva, huwa improbabbli li l-marda se tinfirex minn persuna għal oħra. Din hija magħrufa wkoll bħala **immunità komunitarja** (imsejha wkoll **immunità tal-merħla**).

Xi pazjenti jissottovalutaw ir-riskju li tiegħu marda u ma jirrealizzawx li l-fatt li ma jkunux imlaqqma jista' jirriżulta f'riskju serju għas-saħħa tagħhom u għas-saħħa ta' oħrajn.

- Aħna nafu illi **nies bid-dijabete** huma iktar esposti għal riskji tas-saħħa relatati ma' mard li jista' jigi evitat permezz tal-vaċċini.
- Huwa kruċjali li **tikkonsulta mal-professjonist tal-kura tas-saħħa tiegħek għal kull każ individwali** billi ċerti vaċċini mhumiex rakkomandati għal persuni b'sistemi immunitarji kompromessi u/jew allergiġi.

**Tfakkira:** Il-pariri tal-professjonisti tal-kura tas-saħħa għandhom impatt importanti fuq l-attitudni tal-pazjenti lejn il-vaċċinazzjoni.

## Ftakar:

- Għad hemm varjazzjonijiet konsiderevoli bejn l-iskedi tal-immunizzazzjoni nazzjonali madwar l-UE.
- Inti tista' tikseb tagħrif dwar il-varjazzjonijiet fl-iskedi tal-vaċċini fil-pajjiżi tal-UE/ŻEE, billi tuża l-Iskedatur tal-Vaċċini provvdut miċ-Ċentru Ewropew għall-Prevenzjoni u l-Kontroll tal-Mard (ECDC).



# Vaċċini ewlenin

...jitkompli

Hawnhekk hawn **hames vaċċini ewlenin** li jgħinu biex inaqqsu dawn ir-riskji bbażati fuq rakkomandazzjonijiet mis-Centers for Disease Control and Prevention (CDC) (Ċentri għall-Kontroll u l-Prevenzjoni tal-Mard):

## Vaċċin kontra l-influenza

Jipproteġi kontra l-infezzjonijiet tal-influenza ta' kull sena. Il-mard assoċjat mal-influenza jinkludi tipi differenti ta' infezzjonijiet tal-pulmun li jistgħu jwasslu għal aggravar ta' kundizzjonijiet kroniċi assoċjati. **Li tiegħu l-vaċċin kontra l-influenza issa huwa importanti aktar minn qatt qabel billi l-pazjenti huma f'riskju ogħla ta' problemi serji tas-saħħa mill-COVID-19.**

## L-epatite B

Jipproteġi kontra l-**virus tal-epatite B** (HBV), virus li jattakka l-fwied, jikkawża infezzjoni li ddum tul il-ħajja, ċirrozi (ċikatriċi), kancer tal-fwied, insuffiċjenza tal-fwied, u mewt. Konsum qawwi tal-alkoħol, tossini, drogi, u ċerti kundizzjonijiet mediċi jistgħu jikkawżaw l-epatite. Il-vaċċinazzjoni hija **rakkomandata għal adulti li għandhom inqas minn 60 sena.**

## Vaċċin DTaP / DTwP

Jipproteġi kontra t-**tetnu**, **id-difterja**, u s-**sogħla konvulsiva** li tista' tkun marda serja għal persuni ta' kull età. Lockjaw, krupp, u s-sogħla konvulsiva huma uħud mis-sintomi mhux mixtieqa ta' dawn l-infezzjonijiet. Il-frekwenza tad-doża tal-vaċċin hija **rakkomandata fuq il-bażi tal-età**: normalment tingħata doża booster kull 10 snin.



## Vaċċin pnevmokokkali

Jiproteġi kontra l-**batterji tal-pnevmokokku** li jistgħu jikkawżaw pnevmonja, infezzjonijiet fid-demm u meningite. Il-mard pnevmokokkali huwa komuni fit-tfal żgħar, iżda adulti ikbar fl-età huma f'riskju ikbar ta' mard serju u mewt. Ir-riskju li tiegħu dawn l-infezzjonijiet jiżdied bl-influenza. Huwa **rakkomandat għall-adulti kollha li għandhom 65 sena jew iktar** li jieħdu l-vaċċin. Xi gruppi jistgħu jkunu jeħtieġu dożi multipli jew booster.

## Vaċċin Zoster

Jiproteġi kontra l-**ħruq ta' Sant Antnin** (magħruf ukoll bħala herpes zoster) u r-raxx u l-inafet relatati bl-uġiġħ li jakkumpanjawh fuq naħa waħda tal-ġisem, ħafna drabi fuq il-wieċ jew it-torso. L-inafet tipikament irabbu qoxra fi żmien 7-10 ijiem u jiċċaraw kompletament fi żmien 2-4 ġimgħat. Madankollu, għal uħud, l-uġiġħ jista' jdum xhur jew anke snin wara li r-raxx jitlaq. Huwa **rakkomandat għal adulti li għandhom 50 sena u iktar**, inklużi adulti li kellhom il-ħruq ta' Sant Antnin jew ħadu l-vaċċini ta' qabel kontra l-ħruq ta' Sant Antnin.

Huwa essenzjali li wieħed jinnota wkoll li għalkemm xi pazjenti jistgħu jiżviluppaw sintomi ħfief wara l-vaċċinazzjoni, dawn huma sinjali normali li l-ġisem qed jibni l-protezzjoni. Is-sintomi, jekk ikun hemm, għandhom jgħaddu wara ftit jiem.



# COVID-19

Fil-11 ta' Marzu 2020, il-WHO ikkaratterizzat il-COVID-19, **li hija marda respiratorja li tittiehed** ikkawzata minn coronavirus li għadu kif ġie skopert, bħala pandemija globali li qed taffettwa nies ta' kull età.

## Sintomi komuni



Deni



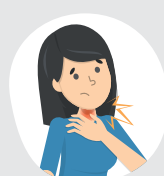
Soghla



Ugjeġh fil-muskoli



Gheja



Diffikultajiet  
meta tieġu n-nifs



**Nies bid-dijabete** huma kkunsidrati bħala grupp ta' riskju għoli għall-COVID-19 u huwa aktar probabbli li jżviluppaw sintomi gravi.





# COVID-19

...ikompli

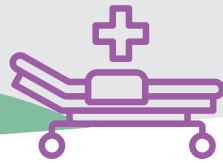
Minhabba r-riskju ikbar ta' rizultati batuti ta' saħħa bhala konsegwenza tal-COVID-19, huwa importanti li nies bid-dijabete jġu nkluzi fost il-gruppi ta' priorità għall-programmi tal-vaċċinazzjoni.

Minn Settembru 2021, l-Aġenzija Ewropea għall-Medicini (EMA) awtorizzat il-vaċċini tal-COVID-19 li ġejjin biex jintużaw fl-Unjoni Ewropea: **Comirnaty** (Pfizer-BioNTech), **Spikevax** (Moderna), **Vaxzevria** (AstraZeneca), u **Janssen**.

**Is-sigurtà tal-vaċċini kollha fl-UE hija mmonitorjata b'attenzjoni mill-EMA.**



Is-sintomi normalment jibdw minn **tlieta sa sebat ijiem wara li tiġi espost** għall-virus imma f'ċerti każi, is-sintomi damu sa 14-il ġurnata sakemm deheru.



**Kumplikazzjonijiet rari u severi** jistgħu jinkludu infezzjoni fil-pulmun, mard fil-kliwi u anke mewt.



Is-severità tal-COVID-19 hija assoċjata **mal-età kbira (>60 sena)**, u l-preżenza ta' kundizzjonijiet varji tas-saħħa sottostanti bħal pressjoni għolja, dijabete, mard kardjovaskulari, mard respiratorju kroniku, u s-soppressjoni tal-immunità. Informazzjoni reċenti tindika li gruppi tal-irġiel għandhom rati ftit iktar għoljin ta' riskju.

# Deċiżjoni infurmata

Is-suġġett tal-vaċċinazzjoni qed isir dibattitu mqanqal bl-emozzjonijiet, iżda huwa vitali li n-nuqqas ta' teħid tal-vaċċinazzjoni u l-eżitazzjoni lejha jiġu indirizzati permezz ta' **djalogu miftuħ**, appoġġjat minn **evidenza xjentifika**.

**It-tiħiħ tal-pożizzjoni tal-pazjent** huwa wieħed mill-elementi ewlenin tal-kura tas-saħħa ffukata fuq il-pazjent. Dan huwa definit bħala proċess multidimensjonali li jgħin lill-pazjenti jiksbu kontroll fuq haġġithom u jzid il-kapaċità tagħhom li jieħdu azzjoni fuq kwistjonijiet li huma stess jiddefinixxu bħala importanti.

Il-messaġġier jista' jkun iktar importanti mill-messaġġ innifsu biex in-nies jaċċettaw l-interventi tas-saħħa.



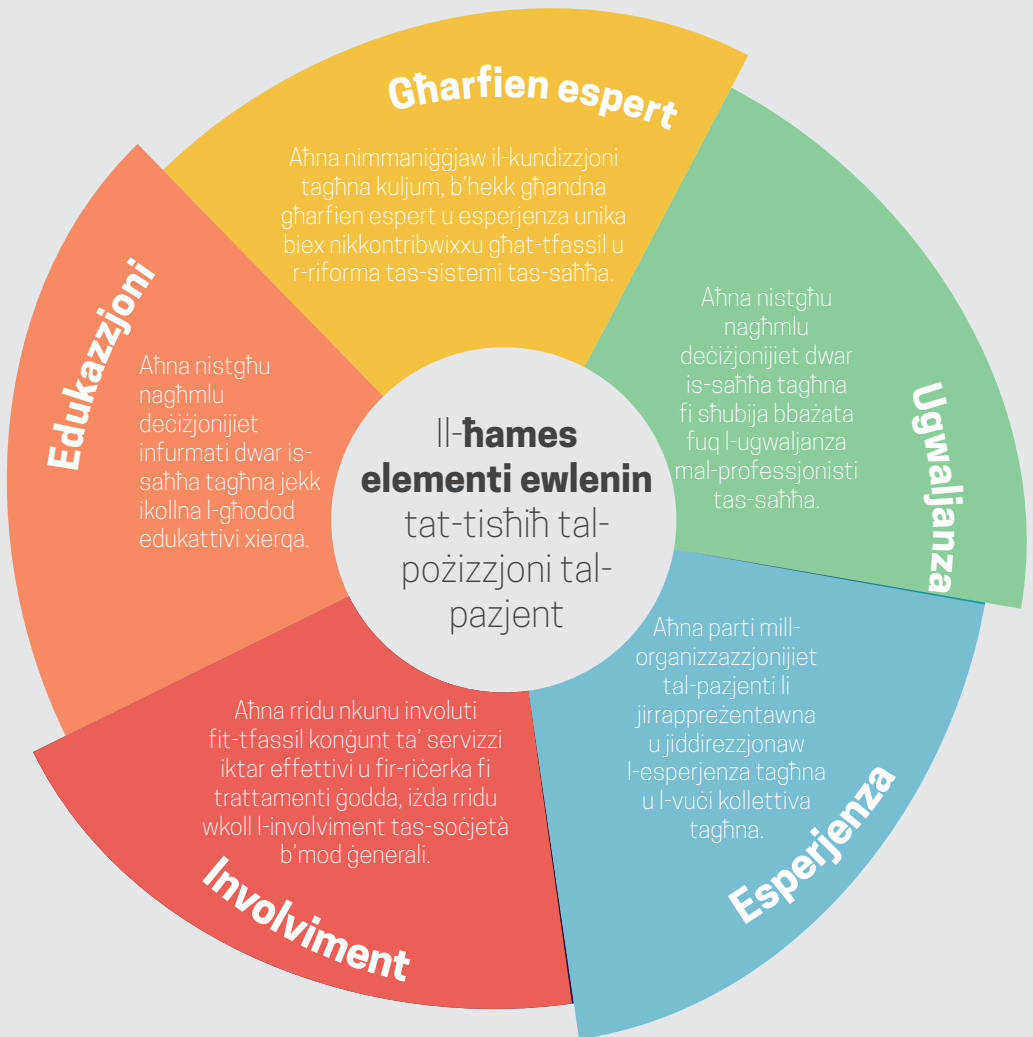
**Qatt tinsa** li l-mistoqsijiet huma għodda b'saħħitha u pożittiva!



# Deċiżjoni infurmata ...jitkompla

It-tiŝiħ tal-pożizzjoni tal-pazjent jinkludi 3 aspetti li jikkoinċidu u li jinfurzaw lil xulxin: il-**litteriżmu dwar is-saħħa**, **proċess deċiżjonali kondiviż**, u l-**awtoġestjoni**.

It-tiŝiħ tal-pożizzjoni tal-pazjent huwa proċess bidirezzjonali. Il-pazjent jeħtieġ kontroparti fil-“professionist tas-saħħa li għandu s-setgħa” li jilqa’ l-involvement tal-pazjent u jaf kif joħloq ambjent tal-kura tas-saħħa ta’ sostenn.



# Karta dwar **it-tishiġ tal-pożizzjoni tal-pazjent**

01

## **Inti iktar mill-kundizzjoni tas-saħħa tiegħek**

Il-kura tas-saħħa hija fundamentalment dwar l-interazzjonijiet bejn il-bnedmin. Li tkun ittrattat b'rispett, dinjità u kompassjoni u li titqies bħala bniadem b'ħajja li tmur lil hinn mill-kundizzjoni jew l-istat tas-saħħa tiegħek, huwa punt tal-bidu tat-tishiġ tal-pożizzjoni tal-pazjent.

02

## **Inti ser ikollok sehem sakemm tixtieq int**

Il-pazjenti kollha għandhom jingħataw appoġġ u jithallew ikollhom vuċi fil-kura tagħhom, skont il-kapaċitajiet u x-xewqiet tagħhom, u irrispettivament mill-età, is-sess, l-abilità, l-orijini etnika, ir-religjon jew it-twemmin, is-sitwazzjoni soċjoekonomika, l-orjentazzjoni sesswali/tal-generu, l-identità, l-espressjoni jew il-karatteristiċi tagħhom.

03

## **Inti sieheb ugwali fid-deċizzjonijiet kollha relatati ma' saħħtek**

Id-deċizzjonijiet kollha relatati mas-saħħa, huwiex l-ippjanar ta' kura fit-tul għal htigijiet kumplessi jew deċizzjonijiet dwar trattament ta' darba/prevenzjoni, għandhom ikunu r-riżultat ta' proċess deċizzjonali kondiviz bejn il-pazjent u t-tim tal-kura tas-saħħa. Il-pazjenti u l-professionisti jeħtieġu jkunu involuti bħala sħab ugwali fi djalogu dwar il-preferenzi, il-prijoritajiet, u l-valuri tat-trattament.

04

## **Inti jkollok l-informazzjoni li teħtieġ f'format faċli biex tifhmu, inkluzi r-rekords tas-saħħa tiegħek stess**

Il-pazjenti għandhom id-dritt li jirċievu l-informazzjoni li jeħtieġu u li jridu, fl-ammont u l-format it-tajeb u fil-hin adatt, f'lingwa sempliċi biżżejjed biex ikunu jistgħu jagħmlu l-għażliet tagħhom skont ix-xewqat li għandhom. L-informazzjoni għall-pazjenti għandha tkun imfassla b'mod kongunt mal-pazjenti biex jjiġi żgurat li din tkun ta' kwalità tajba.

05

## **Il-professionisti tas-saħħa tiegħek u s-sistema tas-saħħa jipromwovu attivament il-litteriżmu dwar is-saħħa**

Il-litteriżmu dwar is-saħħa ma jfissirx biss informazzjoni: dan ifisser li wiehed ikun jista' jfittex, jiġġudika u juża informazzjoni dwar is-saħħa biex jagħmel deċizzjonijiet tajbin dwar is-saħħa fl-oqsma kollha tal-ħajja.

06

## **Inti għandek l-appoġġ kontinwu li teħtieġ biex tmexxi l-kura tiegħek stess**

Il-ħtiġijiet tal-pazjenti individwali biex jimmaniġġjaw il-kura u l-ħajja tagħhom fil-kuntest tal-valuri personali tagħhom, il-miri, il-familja, u ċirkostanzi oħra għandhom ikunu fiċ-ċentru ta' approċċ integrat lejn il-kura. Il-pazjenti u l-familji għandhom jiġu offruti l-opzjonijiet kollha rilevanti sabiex jagħmlu għażliet siewja. L-edukazzjoni dwar l-awtoġestjoni wkoll għandha tkun disponibbli b'mod wiesa' fil-komunità bħala parti minn kura integrata ta' mard kroniku.

07

## **L-esperjenza tiegħek hija miżura importantissima għall-kwalità tal-kura tas-saħħa**

L-esperjenza tal-pazjenti għandha tiġi adottata bħala metrika ewlenija fil-valutazzjoni tal-kwalità tal-kura tas-saħħa. Dan ma jfissirx eżerċizzji fejn wieħed sempliċiment jimmarka xi kaxxi bħal "stharrig' dwar is-sodisfazzjon", iżda miżuri siewja – inkluż kwalitattivi – iffukati fuq il-pazjent. L-indikaturi għall-valutazzjoni tal-kwalità tal-kura tas-saħħa għandhom jiġu definiti wkoll mill-pazjenti infushom.

08

## **Inti tista' tipparteċipa fl-evalwazzjoni u fit-tfassil kongunt tas-servizzi tal-kura tas-saħħa, sabiex dawn jaħdmu aħjar għal kulhadd**

L-involvement siewi tal-pazjent huwa bbażat fuq il-premessa li l-pazjenti għandhom esperjenza u għarfien uniċi: huwa biss il-pazjent li jara "l-vjaġġ sħiħ." Il-pazjenti jistgħu jidentifikaw in-nuqqasijiet fil-provvista, iżda wkoll servizzi superfluwi jew mhux mixtieqa, li jgħin biex il-kura tas-saħħa ssir iktar effettiva u effiċjenti. Il-pazjenti għandhom ukoll dritt demokratiku fundamentali li jkunu rappreżentati fil-livelli kollha, u l-involvement tagħhom għandu jkun integrat fl-istrutturi u l-proċessi formali.

09

## **Permezz tal-organizzazzjonijiet tal-pazjenti, il-vuċi tiegħek issir parti minn vuċi ikbar u magħquda**

Pazjenti individwali jistgħu jkunu promoturi b'saħħithom abbażi tal-esperjenzi u ċ-ċirkostanzi personali tagħhom stess. Filwaqt li l-organizzazzjonijiet tal-pazjenti jressqu fehmiet li jirrapprezentaw gruppi speċifiċi ta' pazjenti.

10

## **L-ekwità u t-tiħiħ tal-pożizzjoni tal-pazjent imorru id f'id**

Sabiex tkun pazjent bil-pożizzjoni msaħħa, l-aċċess ekwitabbli, u mingħajr diskriminazzjoni, għal kura tas-saħħa u soċjali ta' kwalità għolja huwa essenzjali.



Il-proġett pilota Vaccination Confidence - Patients' and Professionals' Awareness, Communication and Trust (VAC-PACT - Kunfidenza fil-Vaċċinazzjoni - I-Għarfien, il-Komunikazzjoni u l-Fiduċja tal-Pazjenti u l-Professjonijisti) irċieva finanzjament mill-Programm tas-Saħħa tal-Unjoni Ewropea taħt il-Kuntratt tas-Servizz SANTE/2019/C3/013-S12.820639 u jgħib flimkien partijiet interessati ewlenin b'firxa wiesgħa ta' għarfien espert u sfondi minn madwar l-Ewropa



COMITÉ PERMANENT DES MÉDECINS EUROPÉENS  
STANDING COMMITTEE OF EUROPEAN DOCTORS



Health Connect Partners  
supporting trust in data