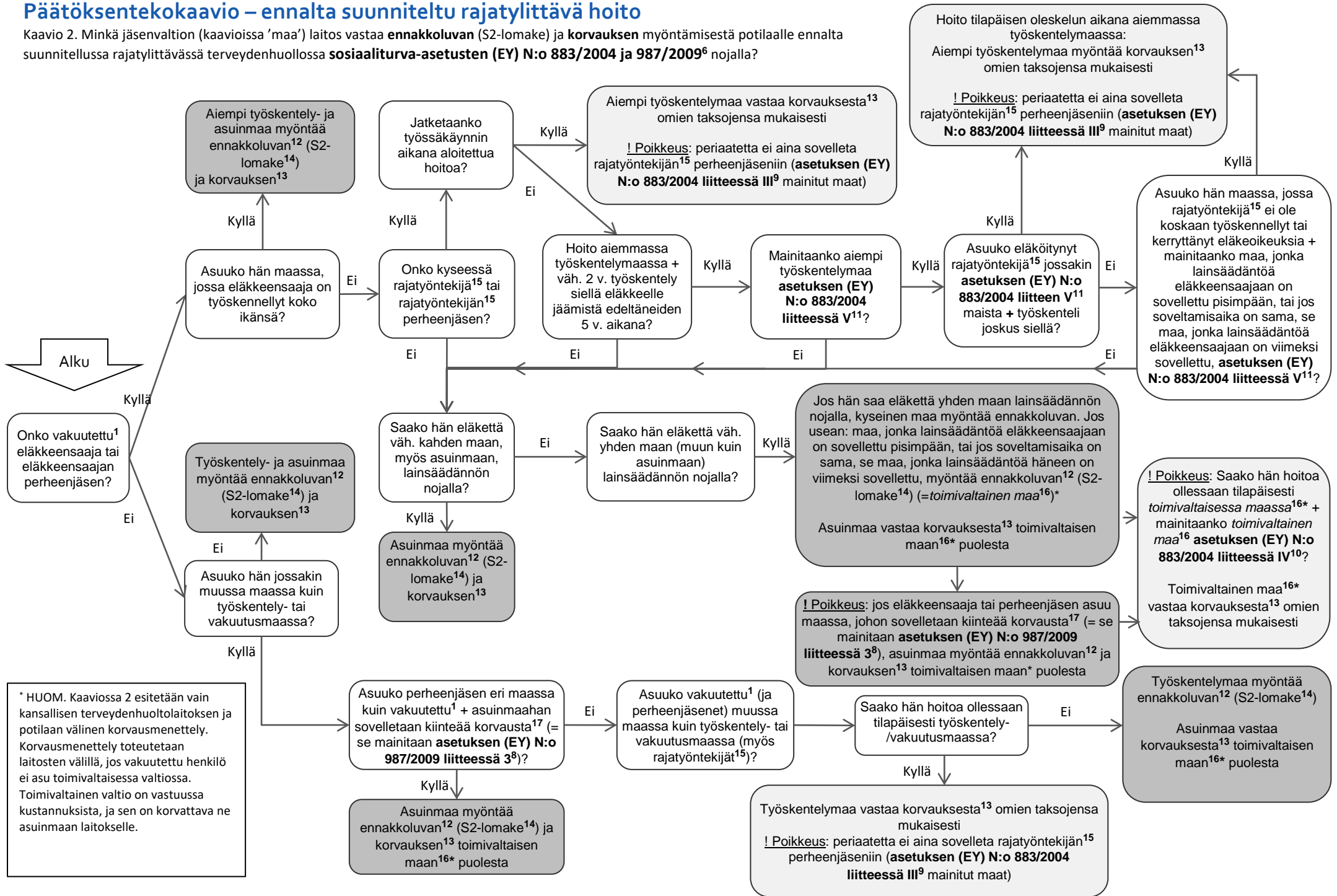


Päätöksentekokaavio – ennalta suunniteltu rajatylittävä hoito

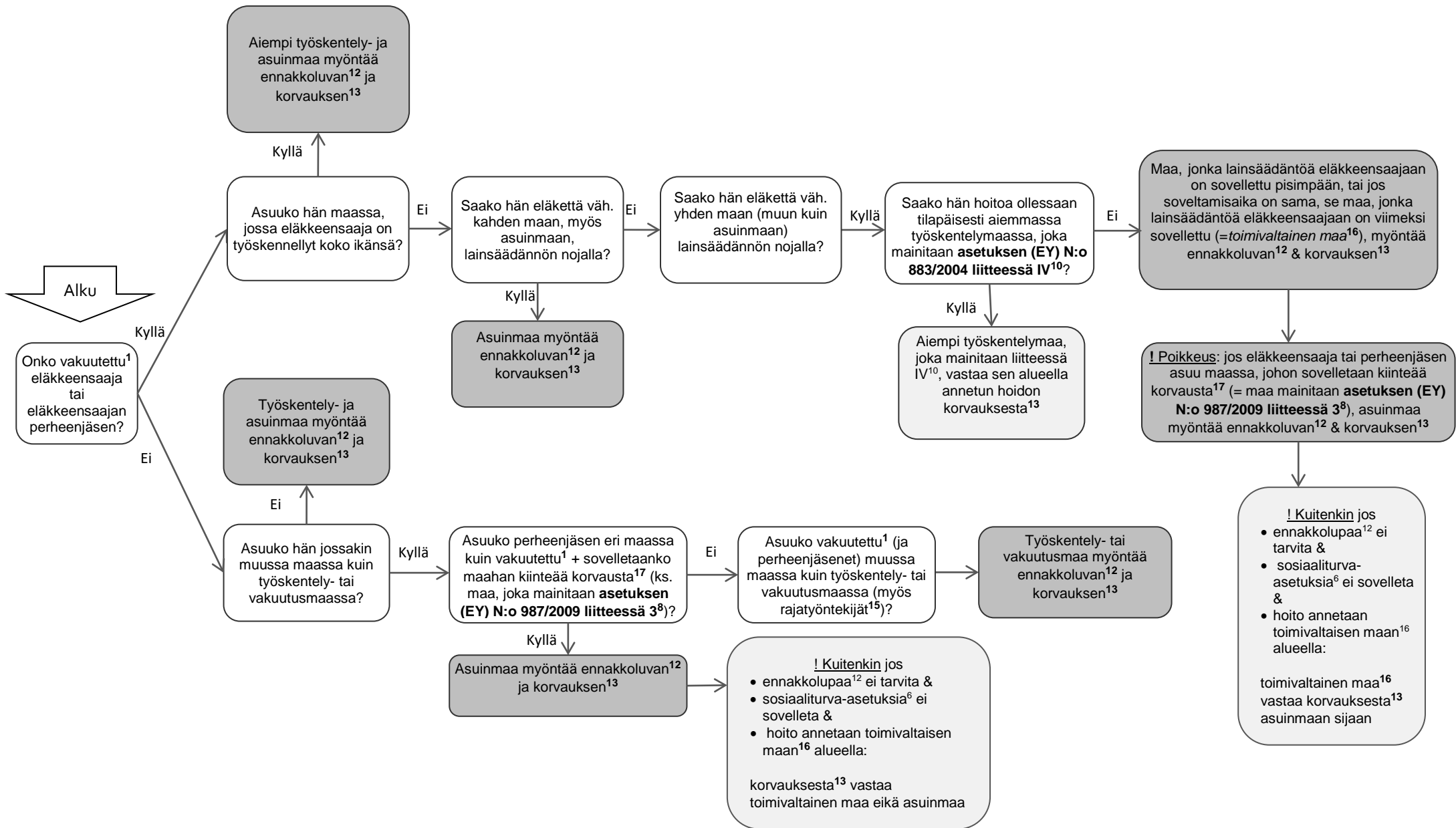
Kaavio 2. Minkä jäsenvaltion (kaavioissa 'maa') laitos vastaa **ennakkoluvan** (S2-lomake) ja **korvauksen** myöntämisestä potilaalle ennalta suunnitellussa rajatylittävässä terveydenhuollossa **sosiaaliturva-asetusten (EY) N:o 883/2004 ja 987/2009⁶** nojalla?



* HUOM. Kaaviossa 2 esitetään vain kansallisen terveydenhuoltolaitoksen ja potilaan välinen korvausmenettely. Korvausmenettely toteutetaan laitosten välillä, jos vakuutettu henkilö ei asu toimivaltaisessa valtiossa. Toimivaltainen valtio on vastuussa kustannuksista, ja sen on korvattava ne asuinmaan laitokselle.

Päätöksentekokaavio – ennalta suunniteltu rajatylittävä hoito

Kaavio 3. Mikä laitos vastaa tarvittaessa **ennakkoluvan** myöntämisestä ja korvauksesta **direktiivin 2011/24/EU⁷** nojalla?



Selitteet

= hoito tilapäisen toimivaltaisessa jäsenvaltiossa oleskelun aikana

= ennakkoluvasta tai korvauksesta vastaava elin rajatylittävissä terveydenhuollossa

Sanasto ja selvennykset:

Henkilöllinen soveltamisala	
1 Vakuutettu	Päätöksentekokaavioita sovelletaan vain sellaisiin (töissä käyviin tai eläkkeellä oleviin) työntekijöihin tai itsenäisiin ammatinharjoittajiin ja heidän perheenjäseniinsä, jotka asuvat EU- tai ETA-maassa* tai Sveitsissä* ja joihin sovelletaan yhden tai useamman tällaisen maan sosiaaliturvalainsäädäntöä. Sama pätee myös sellaisiin kolmannen maan kansalaisiin ja heidän perheenjäseniinsä, jotka asuvat laillisesti EU- tai ETA-maassa* tai Sveitsissä*. (! Tanskassa, Islannissa, Liechtensteinissa, Norjassa tai Sveitsissä asuviin kolmannen maan kansalaisiin sovelletaan vain kaaviota 3.)
2 Euroopan unioni (EU)	Seuraavat 28 maata ovat Euroopan unionin (EU) jäseniä: <i>Alankomaat, Belgia, Bulgaria, Espanja, Irlanti, Italia, Itävalta, Kreikka, Kroatia, Kypros*, Latvia, Liettua, Luxemburg, Malta, Portugal, Puola, Ranska, Romania, Ruotsi, Saksa, Slovakia, Slovenia, Suomi, Tanska, Tšekki, Unkari, Viro ja Yhdistynyt kuningaskunta.</i>
3 Euroopan talousalue (ETA)	Euroopan talousalueeseen (ETA) kuuluvat 28 EU:n jäsenvaltion lisäksi Islanti, Liechtenstein ja Norja.
4 Sveitsi	Sveitsi ei kuulu direktiivin 2011/24/EU* mukaiseen järjestelyyn, joten EU:n lainsäädännön mukaan Sveitsin kansalaisilla tai Sveitsissä asuvilla kolmannen maan kansalaisilla (muut kuin EU:n tai ETAn kansalaiset) on oikeus saada rajatylittävää terveydenhuoltoa ainoastaan sosiaaliturva-asetusten (EY) N:o 883/2004 ja 987/2009 nojalla. Sama pätee EU- tai ETA-maiden kansalaisiin tai kolmannen maan kansalaisiin, jotka haluavat saada rajatylittävää terveydenhuoltoa Sveitsissä. (! Sveitsin tapauksessa sovelletaan vain kaaviota 2.)
5 Kolmannen maan kansalaiset	Kolmannen maan kansalaiset (muut kuin EU:n tai ETAn kansalaiset), jotka asuvat Tanskassa, Islannissa, Liechtensteinissa, Norjassa tai Sveitsissä, eivät kuulu sosiaaliturva-asetusten (EY) N:o 883/2004 ja 987/2009* soveltamisalaan. (! Tanskassa, Islannissa, Liechtensteinissa, Norjassa tai Sveitsissä kolmannen maan kansalaisiin sovelletaan vain kaaviota 3.)
Unionin oikeus	
6 Sosiaaliturva-asetukset (EY) N:o 883/2004 ja 987/2009	- Euroopan parlamentin ja neuvoston asetukset (EY) N:o 883/2004, annettu 29 päivänä huhtikuuta 2004, sosiaaliturvajärjestelmien yhteensovittamisesta Euroopan parlamentin ja neuvoston asetukset (EY) N:o 987/2009, annettu 16 päivänä syyskuuta 2009, sosiaaliturvajärjestelmien yhteensovittamisesta annetun asetuksen (EY) N:o 883/2004 täytäntöönpanomenettelyistä
7 Direktiivi 2011/24/EU	Euroopan parlamentin ja neuvoston direktiivi 2011/24/EU, annettu 9 päivänä maaliskuuta 2011, potilaiden oikeuksien soveltamisesta rajatylittävissä terveydenhuollossa
8 Asetuksen (EY) N:o 987/2009 liite 3, sellaisena kuin se on konsolidoitu 11. huhtikuuta 2017	Seuraavat jäsenvaltiot käyttävät sairausetuksien korvaamisessa jäsenvaltioiden välillä kiinteämääräisiä summia*: <i>Alankomaat*, Espanja, Irlanti, Kypros, Portugal, Ruotsi, Suomi* ja Yhdistynyt kuningaskunta</i> (! Kohdat "Alankomaat" ja "Suomi" poistetaan 1. tammikuuta 2018 alkaen: 21 päivänä maaliskuuta 2017 annettu komission asetukset (EU) 2017/492) * Asetusten liitteitä tarkastellaan säännöllisesti uudelleen. Tutustu aina uusimpaan konsolidoituun toisintoon.
9 Asetuksen (EY) N:o 883/2004 liite III, sellaisena kuin se on konsolidoitu 11. huhtikuuta 2017	Seuraavat jäsenvaltiot rajoittavat rajatyöntekijän perheenjäsenten oikeuksia: <i>Irlanti, Kroatia, Ruotsi, Suomi, Tanska ja Yhdistynyt kuningaskunta</i> * Asetusten liitteitä tarkastellaan säännöllisesti uudelleen. Tutustu aina uusimpaan konsolidoituun toisintoon.
10 Asetuksen (EY) N:o 883/2004 liite IV, sellaisena kuin se on konsolidoitu 11. huhtikuuta 2017	Seuraavat jäsenvaltiot myöntävät suotuisampia oikeuksia toimivaltaiseen jäsenvaltioon palaaville eläkkeensaajille terveydenhuollon alalla: <i>Alankomaat, Belgia, Bulgaria, Espanja, Itävalta, Kreikka, Kypros, Luxemburg, Puola, Ranska, Ruotsi, Saksa, Slovenia, Tšekki ja Unkari</i> * Asetusten liitteitä tarkastellaan säännöllisesti uudelleen. Tutustu aina uusimpaan konsolidoituun toisintoon.
11 Asetuksen (EY) N:o 883/2004 liite V, sellaisena kuin se on konsolidoitu 11. huhtikuuta 2017	Seuraavat jäsenvaltiot myöntävät suotuisampia oikeuksia terveydenhuollon alalla sellaisille rajatyöntekijöille, jotka palaavat jäsenvaltioon, jossa he ovat aiemmin työskennelleet: <i>Belgia, Espanja, Itävalta, Luxemburg, Portugal, Ranska ja Saksa</i>

	<p>(sovelletaan vain, jos tähän luetteloon sisältyy myös eläkkeelle jääneelle rajatyöntekijälle myönnettyjen sairausetuuksien kustannuksista hänen asuinjäsenvaltiossaan vastuussa oleva jäsenvaltio)</p> <p>* Asetusten liitteitä tarkastellaan säännöllisesti uudelleen. Tutustu aina uusimpaan konsolidoituun toisintoon.</p>
Sanasto	
¹² Ennakkolupa	Lupa, jonka potilaat tarvitsevat ennen ulkomaille matkustamista kansallisen terveydenhuoltojärjestelmän viranomaiselta tai kansallisesta sairausvakuutusrahastosta, jotta he saavat varmasti korvauksen rajatylittävästä hoidosta
¹³ Korvaus	Kansallisen terveydenhuoltojärjestelmän tai kansallisen sairausvakuutusjärjestelmän potilaalle takaisin maksama summa sosiaaliturvajärjestelmän kattamista terveyspalveluista
¹⁴ S2-lomake	Todiste siitä, että potilas on saanut kansallisen terveydenhuoltojärjestelmän viranomaiselta tai kansallisesta sairausvakuutuksesta vastaavasta laitoksesta ennakkoluvan ennalta suunnitellun rajatylittävän hoidon saamiseen sosiaaliturva-asetusten (EY) N:o 883/2004 ja 987/2009 nojalla (aiempi E112-lomake)
¹⁵ Rajatyöntekijä	Henkilö, joka toimii palkattuna työntekijänä tai itsenäisenä ammatinharjoittajana yhdessä jäsenvaltiossa mutta asuu toisessa jäsenvaltiossa, johon hän palaa päivittäin tai vähintään kerran viikossa (asetuksen (EY) N:o 883/2004 1 artiklan f alakohta)
¹⁶ Toimivaltainen jäsenvaltio (maa)	Jäsenvaltio, jonka sosiaaliturvajärjestelmässä kyseinen potilas on vakuutettu rajatylittävän hoidon aikana tai jonka sosiaaliturvajärjestelmä vastaa kyseisen potilaan vakuutuksesta rajatylittävän hoidon aikana
¹⁷ Jäsenvaltio, johon sovelletaan kiinteämääräisiin korvauksiin perustuvaa jäsenvaltioiden keskinäistä korvausmekanismia (maa, johon sovelletaan kiinteää korvausta)	Sosiaaliturva-asetuksissa käsitellään myös sille jäsenvaltiolle aiheutuvia taloudellisia seurauksia, joka tarjoaa terveyspalveluja henkilölle, joka on oikeutettu sairausetuuksiin toisen jäsenvaltion (esimerkiksi jäsenvaltion, jossa henkilö on aiemmin työskennellyt) puolesta. Sen valtion, jossa henkilö on vakuutettu, laitoksen on maksettava oleskelu- tai asuinjäsenvaltiolle aiheutuneet kustannukset. Korvaukset perustuvat todellisiin kustannuksiin tai kiinteämääräisiin summiin.