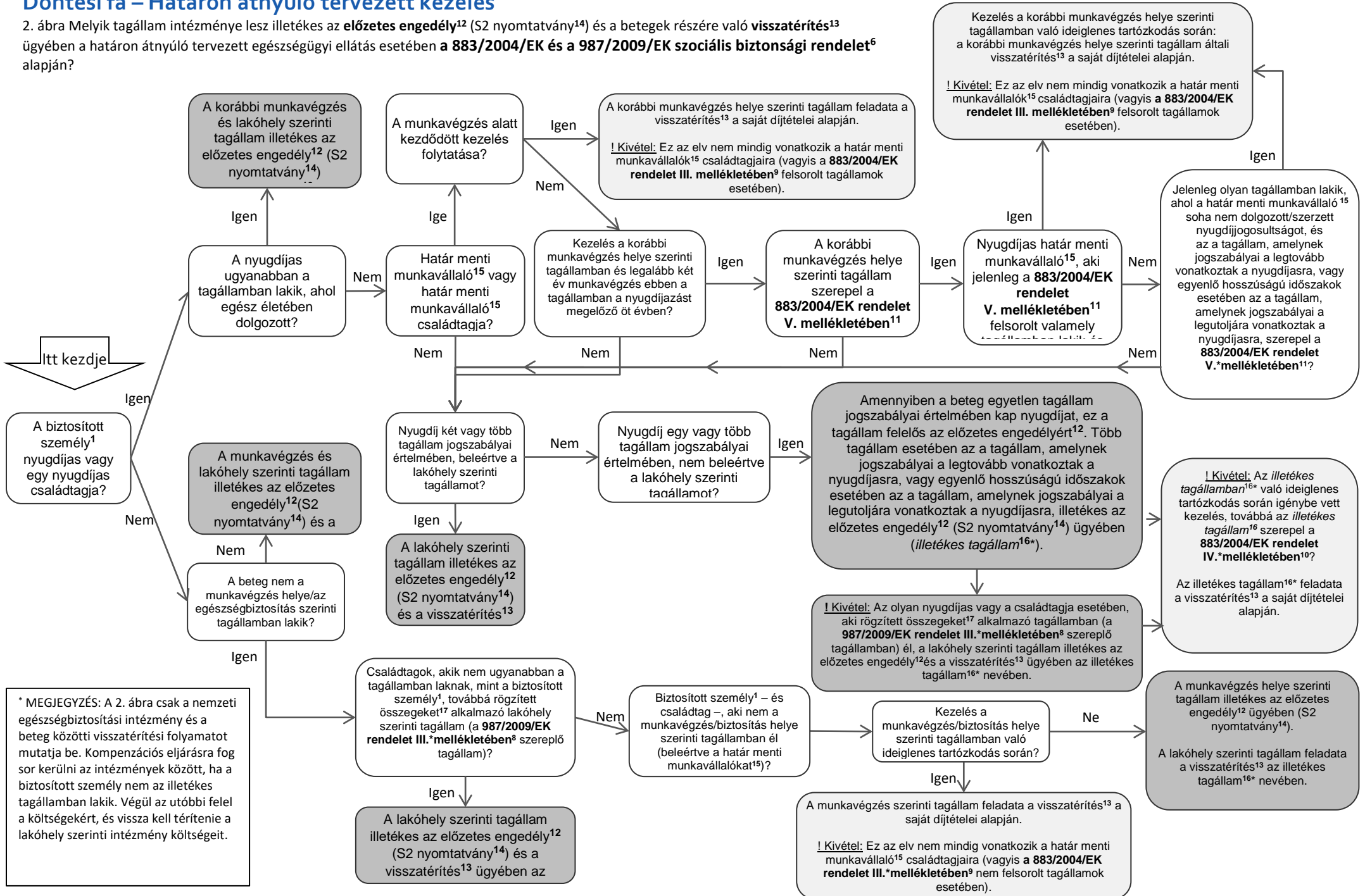


Döntési fa – Határon átnyúló tervezett kezelés

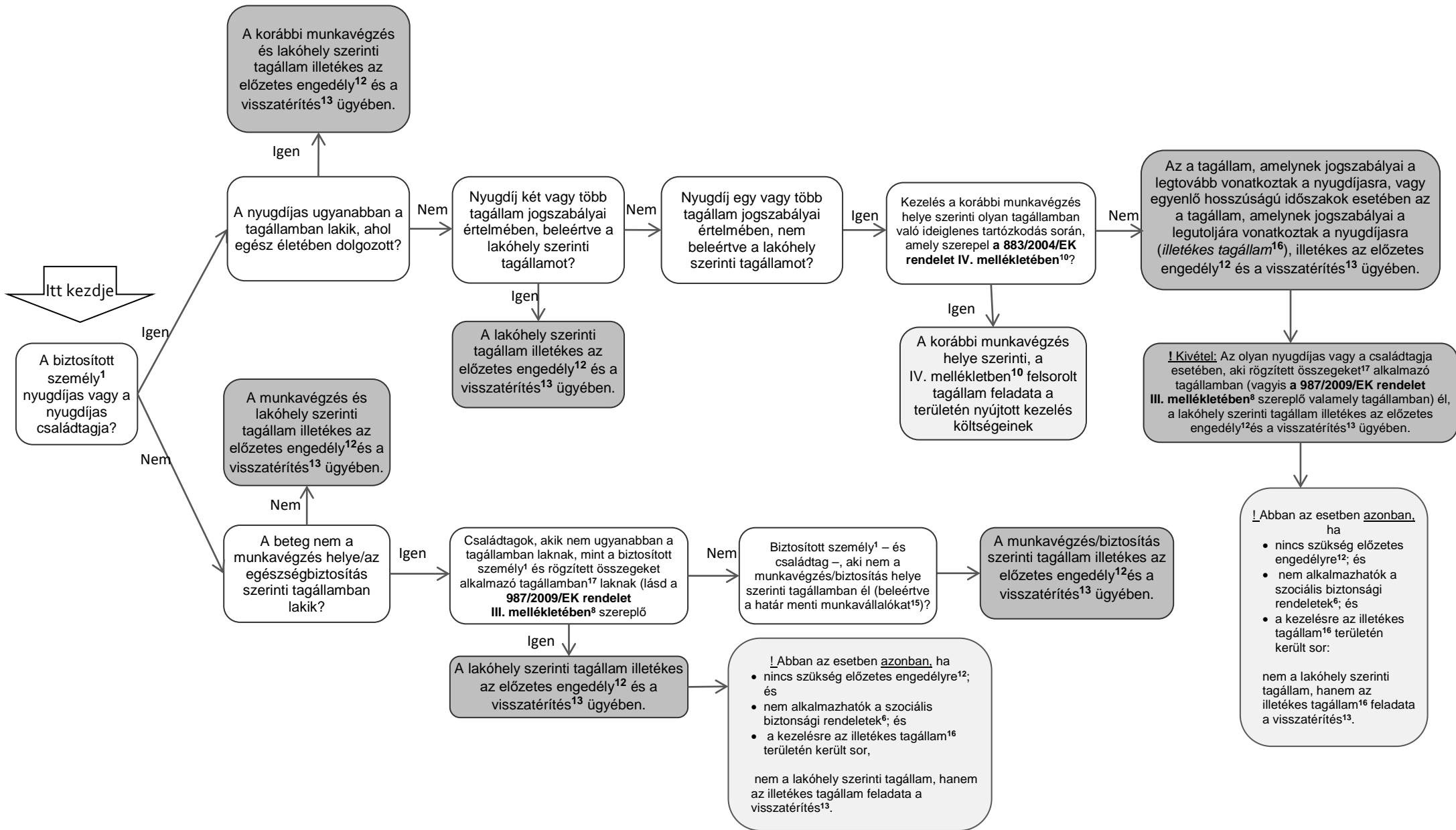
2. ábra Melyik tagállam intézménye lesz illetékes az **előzetes engedély**¹² (S2 nyomtatvány¹⁴) és a betegek részére való **visszatérítés**¹³ ügyében a határon átnyúló tervezett egészségügyi ellátás esetében a **883/2004/EK és a 987/2009/EK szociális biztonsági rendelet**⁶ alapján?



* MEGJEGYZÉS: A 2. ábra csak a nemzeti egészségbiztosítási intézmény és a beteg közötti visszatérítési folyamatot mutatja be. Kompenzációs eljárásra fog sor kerülni az intézmények között, ha a biztosított személy nem az illetékes tagállamban lakik. Végül az utóbbi felel a költségekért, és vissza kell térítenie a lakóhely szerinti intézmény költségeit.

Döntési fa – Határon átnyúló tervezett kezelés

3. ábra Melyik intézmény feladata szükség esetén az **előzetes engedély**¹² megadása, illetve a visszatérítés¹³ a **2011/24/EU irányelv**⁷ alapján?



Magyarázatok

= az illetékes tagállamban való ideiglenes tartózkodás alatt igénybe vett kezelés

= az előzetes engedélyért/a visszatérítésért felelős intézmény a határon átnyúló egészségügyi ellátás esetében

Glosszárrium és magyarázatok

| Személyi hatály | |
|---|--|
| ¹ Biztosított személy | A döntési fák csak az olyan (aktív vagy nyugdíjas) munkavállalókra vagy önálló vállalkozókra és családtagjaira vonatkoznak, akik valamely EU*/EGT*-országban vagy Svájcban* élnek, és akik az említett országok közül egy vagy több országban a szociális biztonsági jogszabályok hatálya alá tartoznak. Ugyanez vonatkozik a harmadik országbeli állampolgárokra és családtagjaira, akik jogszerűen valamely EU*/EGT*-országban vagy Svájcban* élnek. (! A Dániában, Izlandon, Liechtensteinben, Norvégiában vagy Svájcban lakó harmadik országbeli állampolgárok esetében csak a 3. ábra alkalmazandó.) |
| ² Európai Unió (EU) | Az alábbi 28 ország az Európai Unió (EU) tagja: <i>Ausztria, Belgium, Bulgária, Ciprus, Cseh Köztársaság, Dánia, Egyesült Királyság, Észtország, Finnország, Franciaország, Görögország, Hollandia, Horvátország, Írország, Lengyelország, Lettország, Litvánia, Luxemburg, Magyarország, Málta, Németország, Olaszország, Portugália, Románia, Spanyolország, Svédország, Szlovákia és Szlovénia.</i> |
| ³ Európai Gazdasági Térség (EGT) | Az Európai Gazdasági Térség (EGT) a 28 tagállamon felül magában foglalja Izlandot, Liechtensteint és Norvégiát. |
| ⁴ Svájc | Mivel a 2011/24/EU irányelv* szerinti eljárás kizárja Svájcot, az uniós jog értelmében a Svájcban élő svájci állampolgárok/harmadik országbeli állampolgárok (nem EU-/EGT-országok állampolgárai) csak a 883/2004/EK és a 987/2009/EK szociális biztonsági rendelet alapján részesülhetnek határon átnyúló egészségügyi ellátásban. Ugyanez vonatkozik azokra az EU-/EGT-országbeli/harmadik országbeli állampolgárokra, akik határon átnyúló kezelést kívánnak igénybe venni Svájcban. (! Svájc esetében csak a 2. ábra alkalmazandó.) |
| ⁵ Harmadik országbeli állampolgárok | A Dániában, Izlandon, Liechtensteinben, Norvégiában vagy Svájcban élő harmadik országbeli állampolgárok (nem EU-/EGT-állampolgárok) nem tartoznak a 883/2004/EK és a 987/2009/EK szociális biztonsági rendelet hatálya alá. (! A Dániában, Izlandon, Liechtensteinben, Norvégiában vagy Svájcban élő harmadik országbeli állampolgárok esetében csak a 3. ábra alkalmazandó.) |
| Az uniós jog | |
| ⁶ A 883/2004/EK és a 987/2009/EK szociális biztonsági rendelet | - Az Európai Parlament és a Tanács 883/2004/EK rendelete (2004. április 29.) a szociális biztonsági rendszerek koordinálásáról. Az Európai Parlament és a Tanács 987/2009/EK rendelete (2009. szeptember 16.) a szociális biztonsági rendszerek koordinálásáról szóló 883/2004/EK rendelet végrehajtására vonatkozó eljárás megállapításáról. |
| ⁷ A 2011/24/EU irányelv | Az Európai Parlament és a Tanács 2011/24/EU irányelve (2011. március 9.) a határon átnyúló egészségügyi ellátásra vonatkozó betegjogok érvényesítéséről. |
| ⁸ A 987/2009/EK rendelet (a 2017. április 11-i egységes szerkezetbe foglalt változat) III. melléklete. | A tagállamok között a betegségi ellátásokat az alábbi tagállamok térítik vissza rögzített összegek* alapján: <i>Írország, Spanyolország, Ciprus, Hollandia*, Portugália, Finnország*, Svédország és az Egyesült Királyság.</i> (! A „Hollandia” és „Finnország” szakaszt 2018. január 1-jétől el kell hagyni: a 2017. március 21-i (EU) 2017/492 bizottsági rendelet.) * A rendeletek mellékleteit rendszeresen felülvizsgálják, ezért kérjük, mindig a legutolsó egységes szerkezetbe foglalt szövegből tájékozódjon. |
| ⁹ A 883/2004/EK rendelet (a 2017. április 11-i egységes szerkezetbe foglalt változat) III. melléklete. | A határ menti munkavállalók családtagjai esetében a jogokat az alábbi tagállamok korlátozzák: <i>Dánia, Írország, Horvátország, Finnország, Svédország és az Egyesült Királyság.</i> * A rendeletek mellékleteit rendszeresen felülvizsgálják, ezért kérjük, mindig a legutolsó egységes szerkezetbe foglalt szövegből tájékozódjon. |
| ¹⁰ A 883/2004/EK rendelet (a 2017. április 11-i egységes szerkezetbe foglalt változat) IV. melléklete. | Az egészségügyi ellátás érdekében az illetékes tagállamba visszatérő nyugdíjasok részére az alábbi tagállamok biztosítanak előnyösebb jogokat: <i>Belgium, Bulgária, Cseh Köztársaság, Németország, Görögország, Spanyolország, Franciaország, Ciprus, Luxemburg, Magyarország, Hollandia, Ausztria, Lengyelország, Szlovénia és Svédország.</i> * A rendeletek mellékleteit rendszeresen felülvizsgálják, ezért kérjük, mindig a legutolsó egységes szerkezetbe foglalt szövegből tájékozódjon. |

| | |
|--|--|
| <p>11 A 883/2004/EK rendelet (a 2017. április 11-i egységes szerkezetbe foglalt változat) V. melléklete.</p> | <p>Az egészségügyi ellátás érdekében a korábbi munkavégzés szerinti tagállamba visszatérő határ menti munkavállalók számára az alábbi tagállamok biztosítanak előnyösebb jogokat: <i>Belgium, Németország, Spanyolország, Franciaország, Luxemburg, Ausztria, Portugália.</i> (kizárólag akkor alkalmazandó, ha a nyugdíjas határ menti munkavállaló számára a lakóhely szerinti tagállamban nyújtott betegségi ellátások költségeiért felelős illetékes tagállam is szerepel ebben a listában) * A rendeletek mellékleteit rendszeresen felülvizsgálják, ezért kérjük, mindig a legutolsó egységes szerkezetbe foglalt szövegből tájékozódjon.</p> |
| <p>Glosszár</p> | |
| <p>12 Előzetes engedély</p> | <p>A nemzeti egészségügyi szolgálat/ egészségbiztosító alap által a beteg külföldre utazása előtt kibocsátandó engedély, hogy garantálható legyen a határon átnyúló kezelés költségeinek visszatérítése.</p> |
| <p>13 Visszatérítés</p> | <p>A nemzeti egészségügyi szolgálat/ nemzeti egészségbiztosítási rendszer részéről a szociális biztonsági rendszer által fedezett egészségügyi szolgáltatások után teljesített visszafizetés a beteg számára.</p> |
| <p>14 S2 nyomtatvány</p> | <p>Igazolás, amely igazolja a beteg nemzeti egészségügyi szolgálata/nemzeti egészségbiztosító intézménye részéről arra vonatkozóan megadott előzetes engedélyt, hogy a beteg igénybe vehesse a határon átnyúló tervezett kezelést a 883/2004/EK és a 987/2009/EK szociális biztonsági rendelettel összhangban (a korábbi E112 nyomtatvány).</p> |
| <p>15 Határ menti munkavállaló</p> | <p>A határ menti munkavállaló a tagállamban munkavállalóként vagy önálló vállalkozóként tevékenységet végző személy, akinek a lakóhelye egy másik tagállamban található, ahová rendszerint naponta vagy hetente legalább egyszer visszatér (a 883/2004/EK rendelet 1. cikkének f) pontja).</p> |
| <p>16 Illetékes tagállam</p> | <p>Az a tagállam, amelynek szociális biztonsági rendszerében az érintett beteg a határon átnyúló kezelés idején biztosított, vagy amelynek szociális biztonsági rendszere nevében az érintett beteg a határon átnyúló kezelés idején biztosítással rendelkezik.</p> |
| <p>17 A tagállamok közötti, rögzített összegeken alapuló kompenzációs mechanizmust alkalmazó tagállam</p> | <p>A szociális biztonsági rendeletek az olyan tagállamot terhelő pénzügyi következményekkel is foglalkoznak, amely valamely másik tagállam (például a korábbi munkavégzés szerinti tagállam) részéről betegségi ellátásra jogosult személynek nyújt egészségügyi szolgáltatást. A tartózkodási hely vagy lakóhely szerinti tagállam részéről felmerült költségeket annak az államnak az intézménye téríti vissza, ahol a személy biztosított. A visszatérítés mértékének meghatározására a tényleges kiadások (tényleges költségek) vagy rögzített összegek alapján kerül sor.</p> |