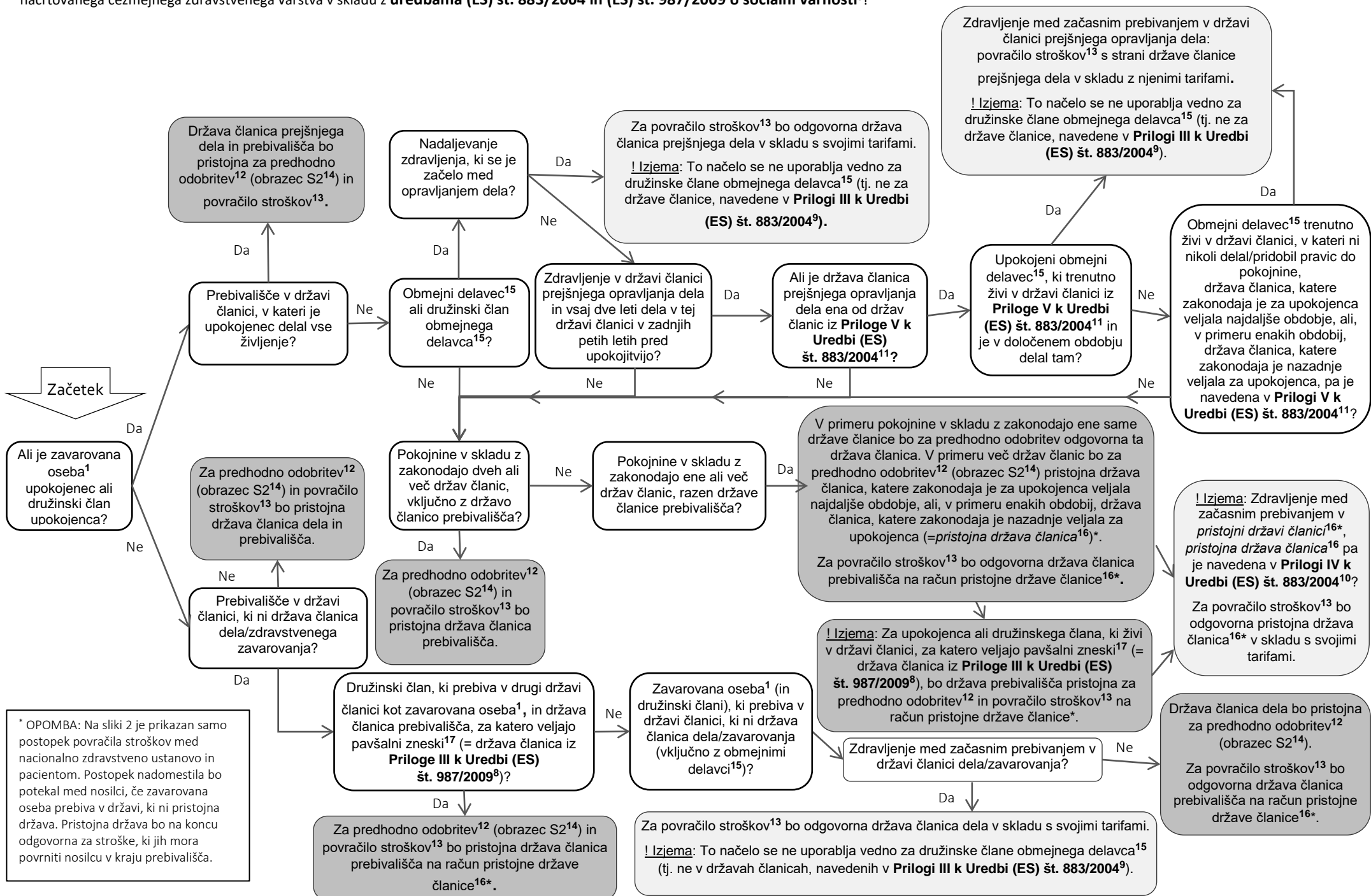


Drevo odločanja – načrtovano čezmejno zdravljenje

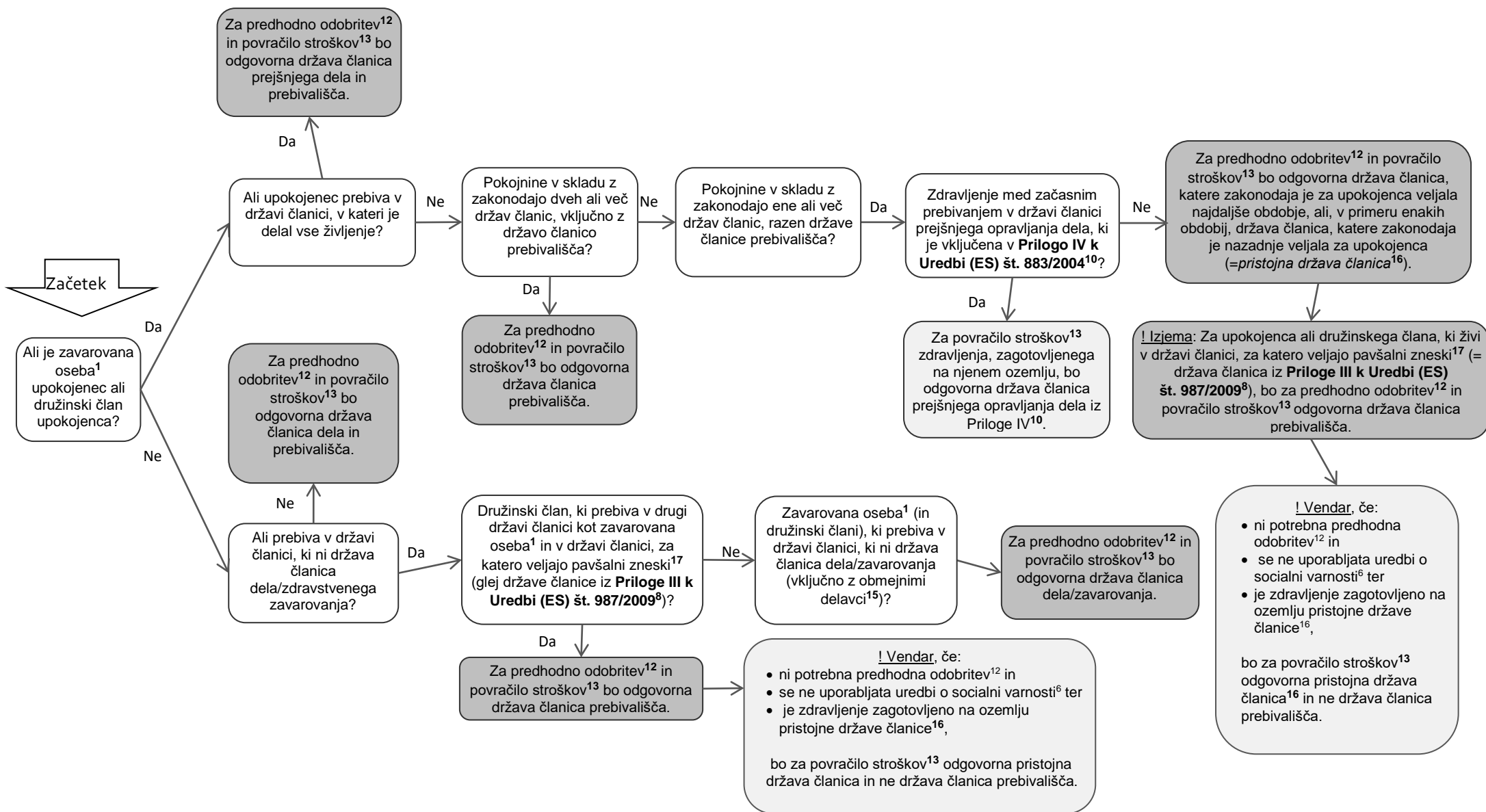
Slika 2 Nosilec, katerega država članica bo odgovorna za **predhodno odobritev** (obrazec S2) in **povračilo stroškov** pacientu v okviru načrtovanega čezmejnega zdravstvenega varstva v skladu z **uredbama (ES) št. 883/2004 in (ES) št. 987/2009 o socialni varnosti**?




* OPOMBA: Na sliki 2 je prikazan samo postopek povračila stroškov med nacionalno zdravstveno ustanovo in pacientom. Postopek nadomestila bo potekal med nosilci, če zavarovana oseba prebiva v državi, ki ni pristojna država. Pristojna država bo na koncu odgovorna za stroške, ki jih mora povrniti nosilcu v kraju prebivališča.


Drevo odločanja – načrtovano čezmejno zdravljenje

Slika 3 Kateri nosilec je odgovoren za izdajo **predhodne odobritve**, kadar se ta zahteva, in za povračilo stroškov na podlagi **Direktive 2011/24/EU**?



Legenda

 = Zdravljenje med začasnim prebivanjem v pristojni državi članici

 = Nosilec, pristojen za predhodno odobritev/povračilo stroškov v primeru čezmejnega zdravstvenega varstva

Glosar in pojasnitve:

Osebnostno področje uporabe	
¹ Zavarovana oseba	Drevesa odločanja se uporabljajo samo za (aktivne ali upokojene) zaposlene ali samozaposlene delavce in njihove družinske člane, ki prebivajo v državi članici EU/EGP* ali Švici* in za katere velja zakonodaja o socialni varnosti ene ali več teh držav. Enako velja za državljane tretjih držav in njihove družinske člane, ki zakonito prebivajo v državi članici EU/EGP* ali Švici*. (! V primeru državljanov tretjih držav, ki prebivajo na Danskem, Islandiji, v Lihtenštajnu, na Norveškem ali v Švici, velja le slika 3.)
² Evropska unija (EU)	Evropske unije (EU) je sestavljena iz naslednjih 28 držav članic: <i>Avstrija, Belgija, Bolgarija, Ciper, Češka, Danska, Estonija, Finska, Francija, Grčija, Hrvaška, Irska, Italija, Latvija, Litva, Luksemburg, Madžarska, Malta, Nemčija, Nizozemska, Poljska, Portugalska, Romunija, Slovaška, Slovenija, Španija, Švedska in Združeno kraljestvo.</i>
³ Evropski gospodarski prostor (EGP)	Evropski gospodarski prostor (EGP) poleg 28 držav članic EU vključuje Islandijo, Lihtenštajn in Norveško.
⁴ Švica	Ker je Švica izključena iz področja uporabe Direktive 2011/24/EU*, imajo švicarski državljani/državljeni tretjih držav (osebe, ki niso državljani EU/EGP), ki prebivajo v Švici, v skladu s pravom EU pravico do čezmejnega zdravstvenega varstva le na podlagi uredb (ES) št. 883/2004 in (ES) št. 987/2009 o socialni varnosti. Enako velja za državljane EU/EGP/državljeni tretjih držav, ki želijo čezmejno zdravljenje v Švici (! V primeru Švice velja le slika 2).
⁵ Državljeni tretjih držav	Državljeni tretjih držav (osebe, ki niso državljani EU/EGP), ki prebivajo na Danskem, Islandiji, v Lihtenštajnu, na Norveškem ali v Švici, so izključeni iz uredb (ES) št. 883/2004 in (ES) št. 987/2009 o socialni varnosti*. (! V primeru državljanov tretjih držav, ki prebivajo na Danskem, Islandiji, v Lihtenštajnu, na Norveškem ali v Švici, velja le slika 3.)
Pravo EU	
⁶ Uredbi (ES) št. 883/2004 in (ES) št. 987/2009 o socialni varnosti	- Uredba (ES) št. 883/2004 Evropskega parlamenta in Sveta z dne 29. aprila 2004 o koordinaciji sistemov socialne varnosti Uredba (ES) št. 987/2009 Evropskega parlamenta in Sveta z dne 16. septembra 2009 o določitvi podrobnih pravil za izvajanje Uredbe (ES) št. 883/2004 o koordinaciji sistemov socialne varnosti
⁷ Direktiva 2011/24/EU	Direktiva 2011/24/EU Evropskega parlamenta in Sveta z dne 9. marca 2011 o uveljavljanju pravic pacientov pri čezmejnem zdravstvenem varstvu
⁸ Priloga III k Uredbi (ES) št. 987/2009, prečiščena različica z dne 11. aprila 2017	Države članice, ki prispevajo k povračilu stroškov storitev v primeru bolezni med državami članicami na podlagi pavšalnih zneskov*, so: <i>Irska, Španija, Ciper, Nizozemska*, Portugalska, Finska*, Švedska in Združeno kraljestvo.</i> (! Oddelka „Nizozemska“ in „Finska“ bosta črtana s 1. januarjem 2018: Uredba Komisije (EU) 2017/492 z dne 21. marca 2017) *Priloge k uredbam se redno pregledujejo; vedno glejte najnovejšo prečiščeno različico.
⁹ Priloga III k Uredbi (ES) št. 883/2004, prečiščena različica z dne 11. aprila 2017	Države članice, ki omejujejo pravice družinskih članov obmejnega delavca, so: <i>Danska, Irska, Hrvaška, Finska, Švedska in Združeno kraljestvo.</i> *Priloge k uredbam se redno pregledujejo; vedno glejte najnovejšo prečiščeno različico.
¹⁰ Priloga IV k Uredbi (ES) št. 883/2004, prečiščena različica z dne 11. aprila 2017	Države članice, ki dodeljujejo ugodnejše pravice upokojenecem, ki se vrnejo v pristojno državo članico za zdravstveno varstvo, so: <i>Belgija, Bolgarija, Češka, Nemčija, Grčija, Španija, Francija, Ciper, Luksemburg, Madžarska, Nizozemska, Avstrija, Poljska, Slovenija in Švedska.</i> *Priloge k uredbam se redno pregledujejo; vedno glejte najnovejšo prečiščeno različico.
¹¹ Priloga V k Uredbi (ES) št. 883/2004, prečiščena različica z dne 11. aprila 2017	Države članice, ki dodeljujejo ugodnejše pravice obmejnemu delavcu, ki se vrnejo v državo članico prejšnjega opravljanja dela za zdravstveno varstvo, so: <i>Belgija, Nemčija, Španija, Francija, Luksemburg, Avstrija in Portugalska.</i> (velja le, če je na ta seznam vključena tudi pristojna država članica, odgovorna za stroške storitev v primeru bolezni, ki se zagotovijo upokojenemu obmejnemu delavcu v državi članici prebivališča)

*Priloge k uredbam se redno pregledujejo; vedno glejte najnovejšo prečiščeno različico.

Glosar

12	Predhodna odobritev	Odobritev, ki jo morajo pacienti pridobiti od nacionalnega organa za zdravstveno varstvo/nacionalnega sklada za zdravstveno zavarovanje pred njihovim potovanjem v tujino, da se jim zagotovi povračilo stroškov za čezmejno zdravljenje
13	Povračilo stroškov	Povračilo stroškov zdravstvenih storitev, ki jih krije sistem socialne varnosti, pacientu s strani nacionalnega zdravstvenega sistema/nacionalnega sistema zdravstvenega zavarovanja
14	Obrazec S2	Dokazilo o prejemu predhodne odobritve pacientovega nacionalnega organa za zdravstveno varstvo/nacionalnega zavoda za zdravstveno zavarovanje za načrtovano čezmejno zdravljenje v skladu z uredbama (ES) št. 883/2004 in (ES) št. 987/2009 o socialni varnosti (stari obrazec E112)
15	Obmejni delavec	Obmejni delavec je oseba, ki opravlja dejavnost zaposlene ali samozaposlene osebe v državi članici in prebiva v drugi državi članici, v katero se vrača vsak dan ali najmanj enkrat na teden (člen 1(f) Uredbe (ES) št. 883/2004).
16	Pristojna država članica	Država članica, v katere sistemu socialne varnosti je zadevni pacient zavarovan v času čezmejnega zdravljenja ali na račun katerega je zadevni pacient zavarovan v času čezmejnega zdravljenja
17	Država članica, za katero se uporablja mehanizem nadomestil med državami članicami na podlagi pavšalnih zneskov	Uredbi o socialni varnosti obravnavata tudi finančne posledice za državo članico, ki zagotavlja zdravstvene storitve osebi, ki je upravičena do storitev v primeru bolezni na račun druge države članice (npr. države članice prejšnjega opravljanja dela). Stroške, ki jih ima država članica, v kateri se nahaja ali v kateri prebiva oseba, povrne nosilcu države, v kateri je oseba zavarovana. Povračila stroškov se določijo na podlagi dejanskih izdatkov (dejanskih stroškov) ali na podlagi pavšalnih zneskov.